

STRATEGIA DE DEZVOLTARE SOCIO-ECONOMICĂ A RAIONULUI CAHUL PENTRU 2012-2017

Componenta: Aprovizionarea cu apă și servicii de canalizare



2012

CUPRINS

Abrevieri	3
Introducere	4
I. Informații generale	4
1.1. Metodologia de actualizare a SDSE, componenta aprovizionarea cu apă și servicii de canalizare	4
1.2. Cadrul legal și instituțional în domeniul AAC	5
II. Situația curentă privind aprovizionare cu apă și servicii de canalizare în raionul Cahul	6
2.1. Resursele de apă. Calitatea apei	6
2.2. Infrastructura de aprovizionare cu apă și servicii de canalizare	7
2.3. Accesibilitatea populației raionului Cahul la serviciile de canalizare	7
2.4. Cadrul instituțional	8
2.5. Finanțarea sectorului AAC	10
2.6. Planificarea sectorului de alimentare cu apă și canalizare	10
2.7. Analiza SWOT a sectorului de alimentare cu apă și canalizare	10
III. Direcțiile strategice de dezvoltare a sectorului de aprovizionare cu apă și canalizare 2012 – 2017	12
3.1. Criterii de prioritizare a localităților și clusterizarea	12
Clustere pentru aprovizionare cu apă	12
3.2. Soluții tehnice și tehnologice. Opțiunile propuse pentru apă și canalizare. Evaluarea necesarului de investiții	12
3.3. Obiective și priorități pentru dezvoltarea sectorului de apă canalizare în raionul Cahul	18
Obiectiv pe termen lung	18
Priorități	18
Obiective pe termen mediu	19
3.4. Plan de acțiuni pentru atingerea obiectivelor	21
3.5. Monitorizare și Evaluare	21
Anexa 1. Priorități naționale și locale	23
Anexa 2. Planul de acțiuni	26
Anexa 3. Prioritizarea necesităților de investiții în raionul Cahul	31

Abrevieri

AAC	Aprovizionare cu Apă și Canalizare
ADR Sud	Agenția de Dezvoltare Regională Sud
APL	Autoritate Publică Locală
BEI	Banca Europeană de Investiții
BERD	Banca Europeană pentru Reconstrucție și Dezvoltare
FNDR	Fondul Național de Dezvoltare Regională
GLL	Grup Local de Lucru
ÎM	Întreprindere Municipală
ONG	Organizație non-guvernamentală
SDSE	Strategia de Dezvoltare Socio-Economică
UM	Unitate de măsură

Introducere

Scopul principal al actualizării Strategiei de dezvoltare socio-economică (SDSE) a raionului Cahul, componenta aprovizionarea cu apă și canalizare (AAC) este de a oferi o orientare clară pe domeniul dezvoltării sectorului de aprovizionare cu apă și canalizare în scopul de asigurare a accesului populației la servicii îmbunătățite cantitativ și calitativ.

Pentru aceasta, a fost folosită o metodologie de planificare inovatoare, care implică prioritățile locale și naționale în sectorul de alimentare cu apă și canalizare, acestea fiind stabilite în mod participativ de către comunitățile locale din r-l Cahul.

Procesul de planificare a fost coordonat de către **Agenția de Dezvoltare Regională Sud**, care asigură promovarea politicilor regionale în domeniu și relațiile de colaborare cu ministerele de ramură și instituțiile specializate din acest sector.

Agenția de Colaborare Internațională a Germaniei (GIZ) a oferit asistență pleneră la toate etapele procesului, în special prin expertiza tehnică asigurată cu participarea experților naționali și internaționali. Colaborarea GIZ cu **Universitatea Humboldt din Germania** a făcut posibilă aplicarea metodei participative și implicarea tuturor persoanelor interesate în procesul de identificare a necesităților și stabilirii opțiunilor de dezvoltare.

I. Informații generale

1.1. Metodologia de actualizare a SDSE, componenta aprovizionarea cu apă și servicii de canalizare

Metodologia de planificare participativă pentru actualizarea capitolului SDSE privind aprovizionarea cu apă și canalizare cuprinde următoarele etape principale:

- **Stabilirea consensului la nivel local.** Metodologia de planificare a fost discutată și acceptată de către reprezentanți ai Consiliul Raional Cahul prin intermediul grupului de lucru, ce include funcționari din CR Cahul și APL de nivel I din raion, operatorii serviciilor de aprovizionare cu apă și canalizare, reprezentanți ai societății civile și serviciilor desconcentrate de stat (Centrul de Sănătate Publică, Agenția de Ecologie);
- **Stabilirea priorităților naționale.** Prioritățile naționale au fost identificate în baza documentelor de politici naționale;
- **Determinarea priorităților locale,** ce reflectă cele mai importante nevoi ale comunităților locale au fost stabilite în mod participativ în cadrul diferitor evenimente printre care: discuțiile în focus-grupuri și mesele rotunde nr.1, nr.2 și nr.3. în care au fost implicați activ actorii sociali locali.
- **Colectarea datelor** a avut loc simultan cu organizarea activităților participative cu scopul de a oferi informațiile necesare pentru prioritizarea localităților în baza priorităților stabilite. Sistemul de prioritizare trebuie să reflecte prioritățile stabilite atât la nivel național, cât și local. Astfel, s-a optat pentru combinarea priorităților naționale cu cele locale. La această etapă, au fost implicate instituțiile locale (APL, Centrul de Sănătate Publică) și instituțiile naționale (Centrul Național de Sănătate Publică, Agenția Relații Funciare și Cadastru.)
- **Analiza datelor** a avut scopul de a stabili prioritizarea localităților, în conformitate cu prioritățile stabilite. De asemenea, s-au luat în considerare posibilitățile tehnice de gestionare eficientă a serviciilor de livrare a serviciilor de AAC. Analiza datelor a fost realizată de o echipă națională și internațională de experți tehnici în domeniul AAC.
- **Alimentarea cu apă și opțiunile de canalizare** au fost discutate la a 4-a Masa rotundă organizată cu echipa locală și primarii din fiecare localitate. Au fost propuse opțiunile de alimentare cu apă, bazate pe posibilitățile de conectare a cetățenilor la apă potabilă sigură și soluții eficiente de gestionare a serviciilor. Din cauza lipsei surselor de apă potabilă curată și sigură și, pentru o eficiență mai bună a serviciilor, soluțiile propuse s-au bazat pe cooperarea inter-comunală.

- **Obiectivele pe termen lung, specifice și planul de acțiune** (acțiuni soft) pentru 2012 - 2017 au fost dezvoltate în cadrul mesei rotunde 5 de echipa locală, cu asistență din partea experților.

Abordarea folosită pentru a defini clusterul (zona optimă de funcționare) pentru servicii AAC s-a bazat pe următoarele ipoteze:

- Zona optimă de operare pentru serviciile AAC se bazează pe nevoia de servicii de aprovizionare cu apă. S-a presupus că serviciile de canalizare vor urma serviciile de aprovizionare cu apă;
- Primul pas în definirea zonei optime de funcționare pentru serviciile de apă a fost inventarierea surselor de apă existente și a infrastructurii din acest domeniu;
- În baza informațiilor colectate de experți, au fost propuse mai multe opțiuni posibile cu privire la modul de abordare a problemelor de alimentare cu apă în întregul raion. Acest lucru a fost realizat prin luarea în considerare a modului de utilizare a surselor de apă existente și / sau construirea de noi prize de apă pentru apele de suprafață;
- Pentru fiecare opțiune propusă, infrastructura necesară (stații de pompare, rețea de apă și a rețelei de distribuție, turnuri de apă și rezervoare) a fost determinată prin modelarea hidraulică.
- Au fost estimate costurile de investiții și de exploatare pentru fiecare opțiune;
- Zona optimă de funcționare a serviciilor de alimentare cu apă se va baza pe abordarea cost-eficacitate.

1.2. Cadrul legal și instituțional în domeniul AAC

Cadrul național legal în domeniul AAC

Evaluarea cadrului legislativ.

Activitatea serviciilor de alimentare cu apă și canalizare la nivel național sunt reglementate de următoarele regulamente și acte normative:

- Regulamentul – cadru privind folosirea sistemelor comunale de alimentare cu apă și canalizare. Aprobate prin Hotărârea Guvernului Republicii Moldova nr.656 din 27 mai 2002;
- Regulamentul – cadru privind exploatarea tehnică a sistemelor de alimentare cu apă și canalizare. Ordin nr.6 din 24.01.2006 ADR.
- Metodica elaborării normativelor de consum tehnologic al apei la întreprinderile prestatoare de servicii alimentare cu apă și canalizări a Republicii Moldova. Aprobate de MDT, C și GC al RM cu ordinul nr. 163 din 27.10.1999;
- Regulament-Cadru privind recepționarea apelor uzate , eliberarea condițiilor tehnice și autorizațiilor de deversare a apelor uzate în sistemul de canalizare al localităților. Ordinul nr.40 din 18.02.2005 al Departamentului Construcțiilor și Dezvoltării Teritoriului.
- Regulamentul securității tehnice la exploatarea gospodăriei apeduct și canalizare. Aprobate de MGC și L cu ordinul nr.69 din 11 martie 1990;
- Consiliul raional va prevedea în planurile sale de monitorizare îndeplinirea acestei strategii, adaptarea și aprobarea prin decizia Consiliului Raional Cahul, cât și aplicarea acestor prevederi în practică.

II. Situația curentă privind aprovizionare cu apă și servicii de canalizare în raionul Cahul

2.1. Resursele de apă. Calitatea apei

Hidrologia zonei este prezentată de râul Prut, care formează pe cursul său viroage, golfuri și lacuri naturale. Teritoriul este traversat de râurile Cahul, Cotihana, Sălcia Mare și Sălcia Mică, Tiheci și Lărguța. În hotarele raionului sunt cele mai mari lacuri ale Moldovei: Belev și Manta. Calitatea apelor r. Prut, în aval de Ungheni, este influențată de evacuările de ape uzate insuficient epurate la instalațiile din Valea Mare (România), mai ales în perioada lunilor septembrie-octombrie, când debitul apei r. Prut este cel mai mic. Rezultatele analizelor efectuate de Inspectoratul Ecologic de Stat în diferite puncte ale râurilor pe teritoriul Moldovei demonstrează, de asemenea, că odată cu extinderea suprafeței bazinului de alimentare a cursului de apă crește și presiunea antropică asupra calității apelor. Această situație este tipică pentru râul Prut, în care se observă majorarea pe porțiunile inferioare ale cursului apelor a indexului obținut prin raportarea concentrațiilor reale de CBO5 și NH4 la CMA.

Calitatea apelor cursurilor de apă este influențată puternic de evacuările de poluanți în apele uzate, concentrat deversate în bazinele de apă, de modul de gestionare a bazinului lor de către țările de frontieră, de colaborarea țărilor pentru protecția și utilizarea durabilă a apelor.

Avem în comun cu Ucraina și România de soluționat probleme importante ce țin de un șir de premise conformate și condiții actuale, care necesită o revizuire radicală a principiilor gestionării în sectorul resurselor acvatice, din motivul că starea resurselor acvatice, în aspectul existent, nu garantează securitatea alimentară, sanitaro-igienică și ecologică, totodată, nu contribuie la dezvoltarea economică și socială durabilă a tuturor țărilor din bazinul râurilor de frontieră. Aceste premise pentru Republica Moldova pot fi stipulate astfel:

- Aplicarea fragmentată a legislației în domeniul apelor (nu reflectă deloc aspectele transfrontiere) .
- Aplicarea Bazei normative învechite de gestionare, utilizare și protecție a apelor.
- Dezmembrarea administrativă a problemelor. Separarea responsabilităților pe problemele utilizării apelor de suprafață și subterane, protecției acestora, conservării ecosistemelor, impactului negativ asupra apelor între diferite structuri administrative.
- Impactul negativ al calității reduse a apei și a serviciului comunal asupra sănătății populației.
- Degradarea continuă a infrastructurii hidrotehnice și gospodăririi apelor.
- Posibilitățile financiare limitate ale țării și venitul redus al populației.
- Măsurile insuficiente pentru atragerea investițiilor și pentru colaborarea cu țările vecine în domeniul gestionării durabile a resurselor de apă.

Sistemul de alimentare cu apă a orașului Cahul este bazat pe apa de suprafață, captată din râul Prut. Stația de captare a apei este situată la cca. 4 km spre vest de la centrul orașului. De la stația de captare, apa brută este pompată printr-o aducțiune cu o lungime de 8 km la stație de tratare, situată la cca. 4 km spre sud de la centrul orașului. Stația de tratare include următoarele instalații: amestecător vertical pentru introducerea soluției de coagulant (sulfat de aluminiu); camere de reacție; decantoare suspensionale; filtre rapide deschise; stație de clorinare pentru tratare finală.

Apa tratată este înmagazinată în trei rezervoare subterane cu capacitatea 2000 m³ fiecare, și distribuită de la stația de pompare (SP), situată pe teritoriul stației de tratare (ST).

În prezent, debitul apei livrate în oraș este de 3000 m³/zi, în timp ce capacitatea stației de pompare SP este cca. 23000 m³/zi (când toate trei (3) pompe sunt în operare).

Stația de tratare a apei a fost proiectată pentru o capacitate de 27500 m³/zi, capacitatea reală a apei tratate fiind de 8,000 m³/zi.

2.2. Infrastructura de aprovizionare cu apă și servicii de canalizare

Infrastructura de alimentare cu apă și canalizare pentru raionul Cahul se poate caracteriza, în ciuda influenței situației critice din economia națională și declinului financiar al populației, ca una satisfăcătoare. Sistemele de alimentare cu apă din localitățile rurale în mare măsură sunt construite actual din materiale performante. Din totalul de 279,3km de rețele de apă, 82,8% sunt din polietilenă, 5,84% sunt din fontă și numai 11,3% sunt din oțel – carbon. Întreprinderea Municipală "Apă-Canal Cahul" a beneficiat de un șir de credite și granturi, care au permis realizarea lucrărilor de reabilitare a rețelelor de apă și stațiilor de pompare.

Tabelul nr.1 Accesibilitatea serviciilor de alimentare cu apă

№ d/o	Indicator	UM	Aglomerări umane			
			Total raion	orașe	Mediul rural	
					comune	sate
1	Număr localități	număr	55	1	36	18
2	Localități beneficiari de servicii de alimentare cu apă	număr	31	1	23	7
3	Total populație	număr	124,8	39,7	77,3	7,8
4	Populație beneficiară de servicii de alimentare cu apă din rețeaua publică	număr	61,4	36,6	23,2	1,6
		%	49,2%	92,2%	30,0%	20,5%

Analiza datelor privind accesibilitatea populației la servicii de alimentare cu apă demonstrează că situația din raion este sub nivelul indicatorilor - țintă stipulați în Protocolul Apă și Sănătatea semnat de Republica Moldova la 10 martie 2000 și la care a devenit parte la 15 decembrie 2005. În conformitate cu ordinul comun al ministerelor Mediului și Sănătății, semnat la 20 octombrie 2010 a fost aprobată lista indicatorilor care prevede asigurarea accesului la surse îmbunătățite de apă a 35% din populația rurală pînă în anul 2015 și a 45% pînă în anul 2020. În cadrul raionului se observă tendința unui progres a dezvoltării serviciilor de alimentare cu apă în localitățile de reședință a comunei și în satele mari (30,0%) și mai puțin în satele din componența comunei sau cele cu un număr mic de populație (20,5%). În concluzie, se poate de accentuat că administrația raionului și a comunelor raionului Cahul necesită să depună eforturi semnificative ca să se alinieze la indicatorii – țintă.

2.3. Accesibilitatea populației raionului Cahul la serviciile de canalizare

Tabelul nr.2 Accesibilitatea serviciilor de canalizare și epurarea apelor uzate

№ d/o	Indicator	UM	Aglomerări umane			
			Total raion	orașe	Mediul rural	
					comune	sate
1	Număr localități	număr	55	1	36	18
2	Localități beneficiari de canalizare		4	1	10	0
3	Total populație	număr	124,8	39,7	77,3	7,8
4	Populație beneficiară de servicii de canalizare din rețeaua publică	număr	35,4	34,5	0,9	0
		%	28,4%	86,9%	1,2%	0%

Este destul de dificil de a prevedea o dezvoltare a sistemelor de canalizare și epurare a apelor uzate în condițiile unui deficit de capacități financiare. În același timp, este necesar de a eficientiza utilizarea resurselor financiare destinate construcției sistemelor de canalizare prin

stabilirea unor priorități la nivel de raion și selectarea spre implementare a unor tehnologii care ar respecta relația cost-calitate. Una din modalități de rezolvare este cerința de a desfășura licitația pentru construcția sistemelor de canalizare și a stațiilor de epurare după modelul “fidecul galben” sau în conformitate cu prevederile modelului “Sub cheie”. Aceasta va permite creșterea responsabilității părților implicate și va impune respectarea relației cost-calitate.

În tabelul nr. 3 sunt prezentate sintetic datele tehnice și tehnologice privind rețeaua publică de alimentare cu apă potabilă, canalizare, epurarea apelor uzate și canalizarea apelor pluviale din raionul Cahul (an de referință - 2010).

Tabelul 3 Date tehnice și tehnologice privind rețeaua publică de alimentare cu apă

Indicator	UM	Total raion	Mediu urban	Mediu rural
Rețeaua publică de alimentare cu apă potabilă				
Lungime rețele de alimentare cu apă		359,5	80,2	279,3
Cantitatea de apă produsă				*
Cantitatea de apă furnizată				*
Rețeaua publică de canalizare și epurare ape uzate				
Lungime rețele de canalizare		72,5	51,6	20,9
Canalizarea în sistem unitar				*
Canalizare în sistem separativ		72,5	51,6	20,9
Rețeaua publică de canalizare și evacuare a apelor pluviale				
Lungime de rețele de canalizare pluvială				*
Capacitate de tratare a apei				0

* nu sunt date sau date incomplete

2.4. Cadrul instituțional

Cadrul instituțional la nivel național

La nivel național, autoritățile responsabile în domeniul serviciilor de alimentare cu apă și canalizare sunt:

- Ministerul Mediului;
- Ministerul Sănătății; (pentru problemele privind protecția stării de sănătate a populației);

Cadrul instituțional la nivel local

Serviciile de alimentare cu apă și canalizare sunt de interes local sau raional (regional), organizate în urma unui acord larg exprimat printr-o decizie democratică adoptată de autoritățile administrației publice locale competente.

Responsabilitățile înființării, administrării, gestionării și finanțării serviciilor de alimentare cu apă și canalizare revine, conform legislației în vigoare, autorităților administrației publice locale-Consiliului orașenesc Cahul, consiliilor locale din raion și Consiliului Raional Cahul.

Autoritățile locale cu atribuții și competențe în sfera serviciilor comunitare de utilități publice sunt:

- Consiliul raional Cahul – pentru servicii de interes raional;
- Consiliile locale de nivelul I – pentru servicii de interes local;
- Asociațiile de cooperare intercomunitară (necesare de a fi înființate) definite ca instituții publice și înființate de administrațiile publice locale, care își asumă și exercită atribuțiile, responsabilitățile și drepturile pe domeniul strict al serviciului de alimentare cu apă și canalizare, pentru și în numele autorităților administrațiilor publice locale asociate.

Pentru ajustarea cadrului instituțional la nivel local Consiliul Raional Cahul urmează să creeze prin decizia sa Unitatea de Monitorizare a Serviciilor Comunale de Utilități Publice. Prin Regulamentul de organizare și funcționare, se vor atribui următoarele competențe:

- elaborarea de propuneri și recomandări privind elaborarea și aprobarea proiectelor de strategii proprii privind dezvoltarea serviciilor, a programelor de reabilitare, extindere și modernizare a sistemelor de alimentare cu apă și canalizare existente, precum și a proiectelor de programe de înființare a unor noi sisteme, inclusiv cu consultarea operatorilor;
- elaborarea de propuneri și recomandări privind coordonarea proiectării și execuției lucrărilor tehnico-edilitare, în scopul realizării acestora într-o concepție unitară și corelată cu programele de dezvoltare economico-socială a localităților, de amenajare a teritoriului, urbanism și mediu;
- elaborarea de propuneri și recomandări privind asocierea intercomunitară în vederea înființării, organizării, gestionării și exploatării în interes comun a unor servicii, inclusiv pentru finanțarea și realizarea obiectivelor de investiții specifice sistemelor de utilități publice;
- elaborarea de propuneri și recomandări privind delegarea gestiunii serviciilor, precum și darea în administrare sau concesionarea bunurilor proprietate publică și/sau privată a unităților administrativ-teritoriale, ce constituie infrastructura tehnico-edilitară aferentă serviciilor;
- elaborarea de propuneri și recomandări privind participarea unităților administrativ-teritoriale la constituirea capitalului social al unor societăți comerciale având ca obiectiv furnizarea/prestarea serviciilor de utilități publice de interes local, intercomunitar sau raional, după caz;
- elaborarea de propuneri și recomandări privind contractarea sau garantarea împrumuturilor pentru finanțarea programelor de investiții în vederea dezvoltării, reabilitării și modernizării sistemelor existente;
- elaborarea de propuneri și recomandări privind garantarea, în condițiile legii, a împrumuturilor contractate de operatorii serviciilor de utilități publice în vederea înființării sau dezvoltării infrastructurii tehnico-edilitare aferente serviciilor;
- elaborarea de propuneri și recomandări privind elaborarea și aprobarea regulamentelor serviciilor, pe baza regulamentelor-cadru ale serviciilor, elaborate și aprobate de autoritățile de reglementare competente;
- elaborarea de propuneri și recomandări privind stabilirea, ajustarea, modificarea și aprobarea prețurilor, tarifelor și taxelor speciale, cu respectarea normelor metodologice elaborate și aprobate de autoritățile de reglementare competente;
- elaborarea de propuneri și recomandări privind aprobarea stabilirii, ajustării sau modificării prețurilor și tarifelor pentru serviciile de alimentare cu apă și canalizare;
- restrângerea ariilor în care se manifestă condițiile de monopol (monitorizarea doemniilor în care ar putea apărea condiții de insitutire a unor monopoluri și sesizarea organelor competente) ;
- protecția și conservarea mediului natural și construit.

Pentru îmbunătățirea procesului de gestionare a serviciilor de apă canalizare create, Consiliul Raional Cahul și Consiliile satesti din raion vor trebui să colaboreze eficient cu Oficiul Cadastral Cahul în scopul de înregistrare a investițiilor și sistemelor create de asigurare cu apă și canalizare în localități.

Operatori – servicii de alimentare cu apă și canalizare

Serviciile publice de alimentare cu apă și canalizare sunt furnizate/prestate de operatori specializați (întreprinderi municipale și individuale, societăți pe acțiuni, în comandită, societăți cu răspundere limitată, întreprinderi cu altă formă juridică de organizare) care pot fi:

- a) compartimente de specialitate ale autorității administrației publice locale;
- b) agenți economici, indiferent de forma juridică de organizare;

c) persoane fizice și/sau asociații ale acestora.

Principalul operator al serviciilor de alimentare cu apă și canalizare a raionului Cahul este Intreprinderea Municipală "Apă-Canal Cahul".

Majoritatea localităților din raion care au organizat servicii de alimentare cu apă și canalizare sub diferite forme necesită a reorganiza și moderniza formele de organizare juridică a operatorilor respectivi.

2.5. Finanțarea sectorului AAC

În anul 2007 pentru lucrările de aprovizionare cu apă potabilă a localităților din raion au fost alocate din diverse suse de finanțare mijloace financiare în sumă de 23,2 mln lei, din care din bugetul de stat 1630,0 mii lei, bugetul raional și local 1322 mii lei și prin suportul creditului Băncii Mondiale și al FISM-lui – 20,2 mln.lei.

Prin intermediul Proiectului finanțat de către Banca Mondială în valoare de 2,8 mln dolari SUA s-au executat lucrările de reconstrucție și renovare a rețelelor existente pe teritoriul orașului Cahul.

2.6. Planificarea sectorului de alimentare cu apă și canalizare

Consiliile locale trebuie să asigure punerea în practică a unei gestiuni eficiente, performante și durabile, orientate asupra rezultatelor. În funcție de natura și starea serviciului, de necesitatea asigurării celui mai bun raport preț /calitate, de interesele actuale și de viitor ale localității, precum și de mărimea și complexitatea sistemelor de alimentare cu apă și canalizare autoritățile locale vor adopta una dintre modalitățile de gestiune a serviciilor de alimentare cu apă și canalizare, și anume:

- gestiunea directă sau
- delegarea de gestiune.

Serviciile comunitare de utilități publice vor fi adaptate la formele de gestiune și la modul de finanțare care să țină cont și de efectele produse de activitatea furnizată/prestată în ceea ce privește solidaritatea socială, protecția mediului și amenajarea teritoriului.

Bunurile din proprietatea publică sau privată ale unității administrativ teritoriale, utilizate pentru furnizarea/prestarea serviciilor de utilități publice pot fi date în administrare și exploatare operatorilor prin gestiune directă sau pot fi concesionate unui operator, ca urmare a exercitării gestiunii delegate.

Indiferent de modalitatea de gestiune adoptată, desfășurarea activităților specifice a serviciului de alimentare cu apă și canalizare se va realiza în baza unui regulament al serviciului și al unui caiet de sarcini, unde sunt stabiliți în mod obligatoriu Indicatorii de performanță privind cantitatea și calitatea serviciului, cât și modul de evaluare/cuantificare a acestora.

Pentru furnizarea / prestarea unor servicii publice performante, rentabile din punct de vedere economico-financiar, Consiliile locale au obligația de a lua deciziile optime de gestiune a acestora. O serie de constrângeri de ordin economico-financiar, instituțional, de ordin investițional și de atragere a resurselor financiare externe cât și de obligativitatea furnizării /prestării serviciilor de către operatori specializați autorizați justifică orientarea autorității locale în luarea deciziilor de a adopta ca modalitate de gestiune, sistemul de delegare a gestiunii prin concesiune.

2.7. Analiza SWOT a sectorului de alimentare cu apă și canalizare

Puncte tari	Puncte slabe
Implicarea consiliului raional în demararea unor proiecte de dezvoltare a sistemelor de apă	Grad scăzut de acces al populației la serviciul de alimentare cu apă și în special la serviciu de canalizare;

Existența unei infrastructuri aferente alimentării cu apă și canalizare care acoperă o parte din localitățile raionului	Pierderi mari în rețeaua de transport și distribuție
Existența unei documentații tehnice premergătoare demarării unor proiecte de investiții	Nerespectarea legislației specifice privind gestionarea serviciului
Existența voinței politice privind cooperarea intercomunitară pentru organizarea și operarea în comun a serviciilor de alimentare cu apă și de canalizare	Lipsa unui operator regional pentru gestionarea serviciului de apă și canalizare, necesar pentru o accesare mai eficientă fondurilor și cu o credibilitate mai avansată față de donatorii externi.
Transformarea clusterul Cahul I (Alimentarea cu apă a s. Crihana Veche, Manta, Pașcani și Roșu) în laborator de testare a principiilor de cooperare intercomunitară și dezvoltare regională a serviciilor de alimentare cu apă și canalizare	Capacitate limitată a autorității locale de a elabora proiecte tehnice și de investiții în domeniu;
Existența Universității de Stat "B.P.Hașdeu" din Cahul ca centru de cercetare și inovații în domeniul apă și canalizare	Slaba conștientizare a populației cu privire la necesitatea racordării la rețelele edilitare
	Capacitatea scăzută a populației de a prelua costurile de operare și întreținere
Oportunități	Amenințări
Existența unor documentații tehnice oferă posibilitatea demarării mai rapide a proiectelor de investiții	Imposibilitatea suportării contravalorii serviciilor de alimentare cu apă și canalizare datorită mijloacelor financiare foarte scăzute;
Posibilitatea accesării mai multor surse de finanțare pentru infrastructura de apă potabilă, creșterea suportului financiar din partea donatorilor externi (BERD, BEI, Comisia Europeană)	Imposibilitatea continuării cofinanțării unor proiecte poate duce la deteriorarea lucrărilor efectuate;
Posibilitatea implementării proiectelor de investiții prin finanțările din FNDR și asistența tehnică a ADR SUD	Poluarea apelor de suprafață și subterane prin depozitare necontrolată a deșeurilor menajere, dejecțiilor animaliere, folosirea foselor septice improvizate
Existența infrastructurii de apă și canalizare poate contribui la dezvoltarea unor activități economice productive, cu impact major asupra dezvoltării economice a satelor din raion unde sunt concentrate întreprinderi industriale de prelucrare a produselor agricole	Gradul ridicat de sărăcie poate face ca sistemele de alimentare cu apă și canalizare să fie ineficiente
Crearea gradului de confort și sănătate al locuitorilor;	Dificultăți de natură organizatorică și financiară determinate de procesul regionalizării. Întârzieri în aprobarea unor proiecte majore
Reducerea poluării mediului și a riscului de îmbolnăvire a populației prin înființarea sistemelor de alimentare cu apă și canalizare;	Costuri ridicate pentru conformarea cu standardele europene de calitate
Acces la tehnologii noi pentru modernizarea și eficientizarea sistemelor de apă potabilă;	Dificultate în susținerea financiară a proiectelor de investiții
Realizarea unui sistem regional de alimentare cu apă;	
Realizarea și implementarea unui Studiu de Fezabilitate privind alimentarea cu apă și canalizare	
Asistența tehnică executată de consorțiuul GOPA în cadrul proiectului: "Modernizarea serviciilor publice locale în Republica Moldova", finanțat de GIZ	

III. Direcțiile strategice de dezvoltare a sectorului de aprovizionare cu apă și canalizare 2012 – 2017

3.1. Criterii de prioritizare a localităților și clusterizarea

Clustere pentru aprovizionare cu apa

Definiția de cluster se bazează pe inventarul surselor de apă existente. Acest inventar arată că calitatea apei din fântâni este foarte scăzută în unele localități, în timp ce în alte părți, calitatea apei este bună și capacitatea sursei de apă este insuficientă pentru asigurarea alimentării cu apă a comunităților din apropiere.

Alimentarea cu apă a orașului Cahul este asigurată din râul Prut. Stația de captare este situată la aproximativ 4 km sud-vest de centrul orașului. Capacitatea de captare a apei și a stației de epurare este valorificată în proporție de mai puțin de 30%. Se recomandă acțiuni prin care s-ar putea extinde rețeaua în afara orașului Cahul, în scopul de a utiliza această capacitate nevalorificată. Proiecte în curs de desfășurare în localitățile Manta, Crihana Veche, Pașcani și Roșu, constituie argumente ca aceste localități să fie incluse în același cluster ca și orașul Cahul.

Există diferențe mari între localități în domeniul apă/canalizare și aceasta are o influență semnificativă asupra funcționării rețelelor de apeduct. Există, de asemenea, și localități care sunt alimentate cu apă și nu necesită să fie conectate la rețelele de apeduct și instalația de tratare a apei din orașul Cahul.

Aglomerări a rețelei de canalizare și tratare a apelor uzate

Rețelele de alimentare cu apă necesită și construcția rețelelor de canalizare și a stației de epurare a apelor uzate. La baza dezvoltării eficiente a rețelei de canalizare stau următoarele criterii:

- Aglomerarea ar trebui să fie suficient de mare (în termeni de populație), ca instalația de tratare a apelor uzate să nu fie prea scumpă (în conformitate cu standardele UE, o astfel de aglomerare ar trebui să aibă mai mult de 2000 de persoane sau de persoane echivalente);
- Serviciile de pompare de canalizare sunt foarte costisitoare, astfel aglomerarea ar trebui să dea posibilitatea existenței rețelei de canalizare gravitaționale;
- Există necesitatea identificării unuiteren potrivit pentru stația de epurare a apelor uzate la cel mai jos punct al rețelei de canalizare în aglomerare.

3.2. Soluții tehnice și tehnologice. Opțiunile propuse pentru apă și canalizare. Evaluarea necesarului de investiții

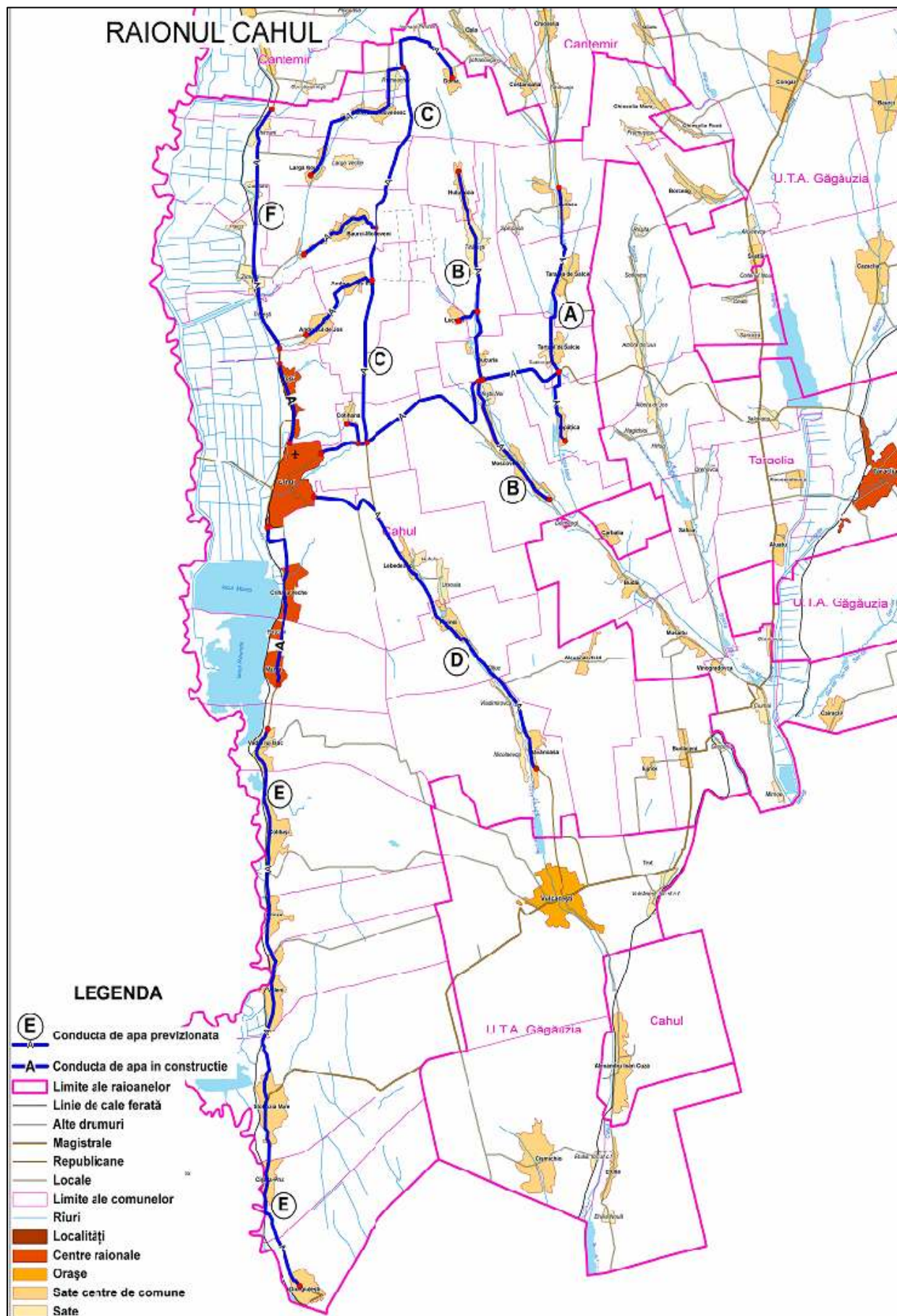
Clusterul 1 (A,B,C) s. Andrușul de Sus, Andrușul de Jos, Baurci Moldoveni, Larga Veche, Larga Nouă, Bădicul Moldovenesc, Rumeanțev, Zîrnești, Tretești, Cucoara, Chircani; Cotihana; Moscovei, Bucuria, Lucești, Tătărești, Huluboia; Trifeștii Noi, Lopățica, Tudorești, Tartaul de Salcie, Taraclia de Salcie; Burlacu.

Clusterul 2 (D) s. Hutulu, Lebedenco, Ursoaia, Pelinei, Sătuc, Vladimirovca, Găvănoasa, Nicolaevca, Alexanderfield, Iujnoie, Burlăceni, Greceni;

Dezvoltarea durabilă a sistemelor de alimentare cu apă în raionul Cahul sunt determinate de următorii factori:

1. Debitul orizonturilor acvifere, $2 \div 4 \text{ m}^3/\text{h}$ sunt neeficiente pentru organizarea dobândirii apei în cantități industriale. Pentru satisfacerea unei cereri de circa 125l/per/zi, este necesar de a forța mai multe puțuri, deoarece cele exploatate în regiune sunt forate în anii 1963 ÷ 1968, ceea ce înseamnă că acestea au depășit termenul de exploatare de 2-3 ori.
2. Amplasarea celor 33 localități are un caracter accidental - de la înălțimea de 35m (Andrușul de Jos) la 257 m (Iasnaia Poleana) de asupra nivelului mării.

Schema de alimentare cu apă a localităților raionului Cahul



3. Localitățile sunt diferite ca număr de populație. Din totalul localităților, 8 sate au de la 66 pînă 428 locuitori.
4. Există o discrepanță mare privind nivelul de acces la serviciile de alimentare cu apă dintre localitățile amplasate în lunca râului Prut și a celor din podișul de est. Din 31 de localități care nu dispun de sistem de alimentare cu apă numai 3 sate sunt amplasate în lunca râului și ele sunt în curs de realizare a unui proiect investițional care va fi realizat în toamna anului 2012.

În baza studiilor realizate, Consiliul Raional Cahul, în comun cu autoritățile publice locale, au aprobat hotărîrea de a accepta schema de dezvoltare a sistemelor de alimentare cu apă, utilizînd capacitățile de producere nevalorificate a stației de tratare a apei de suprafață gestionate de Întreprinderea Municipală Apă Canal Cahul. S-a constatat că după rezultatele activităților pentru ultimii ani, Operatorul a furnizat în mediu cîte 5582 m³/zi, ceea ce constituie 32,1% din capacitatea totală.

Schema de alimentare cu apă prevede extinderea rețelelor de aducțiune în direcția s. Burlacu (Zona A), s. Huliboaia (zona B), s. Iasnaia Poleana (Zona C) și s. Gavanoasa (Zona D).

Zonele A, B, C și D sunt cele mai defavorizate zone și în cadrul ședințelor de lucru au fost determinate ca prioritare. Localitățile din zonele F și E dispun de sisteme de alimentare cu apă și au atins un nivel mediu de branșare de 42,6% din locuințe. Însă, e necesar de menționat că sunt și localități care au peste 80% de gospodării conectate la sistemul de alimentare cu apă. Strategia dezvoltării sistemelor de alimentare cu apă prevede ca localitățile din lunca Prutului să beneficieze de suportul financiar în etapa II, după anul 2017, cînd localitățile de pe podiș vor atinge un nivel de accesibilitate de cel puțin 35% de populație asigurată cu servicii.

În conformitate cu această strategie, au fost demarate lucrările de proiectare a sistemului regional de alimentare cu apă pentru localitățile amplasate în clusterul „D”. În mare măsură la aceasta au contribuit și capacitățile de cooperare intercomunitară pe care le-au demonstrat administrațiile publice din comunele Pelinei, Găvănoasa și Lebedenco.

Consiliul Raional Cahul va monitoriza situația privind dezvoltarea relațiilor intercomunitare dintre aceste unități administrativ-teritoriale, în scopul eliminării riscurilor care ar putea duce la destrămarea acestor relații.

Schema de dezvoltare a sistemelor de canalizare și epurare a apelor uzate a raionului Cahul

Cluster 1: or. Cahul; s. Manta, Pașcani, Crihana Veche, Roșu;

Cluster 2: s. Andrușul de Sus, Andrușul de Jos, Baurci Moldoveni, Larga Veche, Larga Nouă, Badicul Moldovenesc, Rumeanțev, Zîrnești, Tretești, Cucoara, Chircani; Cotihana;

Cluster 3: s. Moscovei, Bucuria, Lucești, Tătărești, Huluboaia; Trifeștii Noi, Lopățica, Tudorești, Tartaul de Salcie, Taraclia de Salcie; Burlacu;

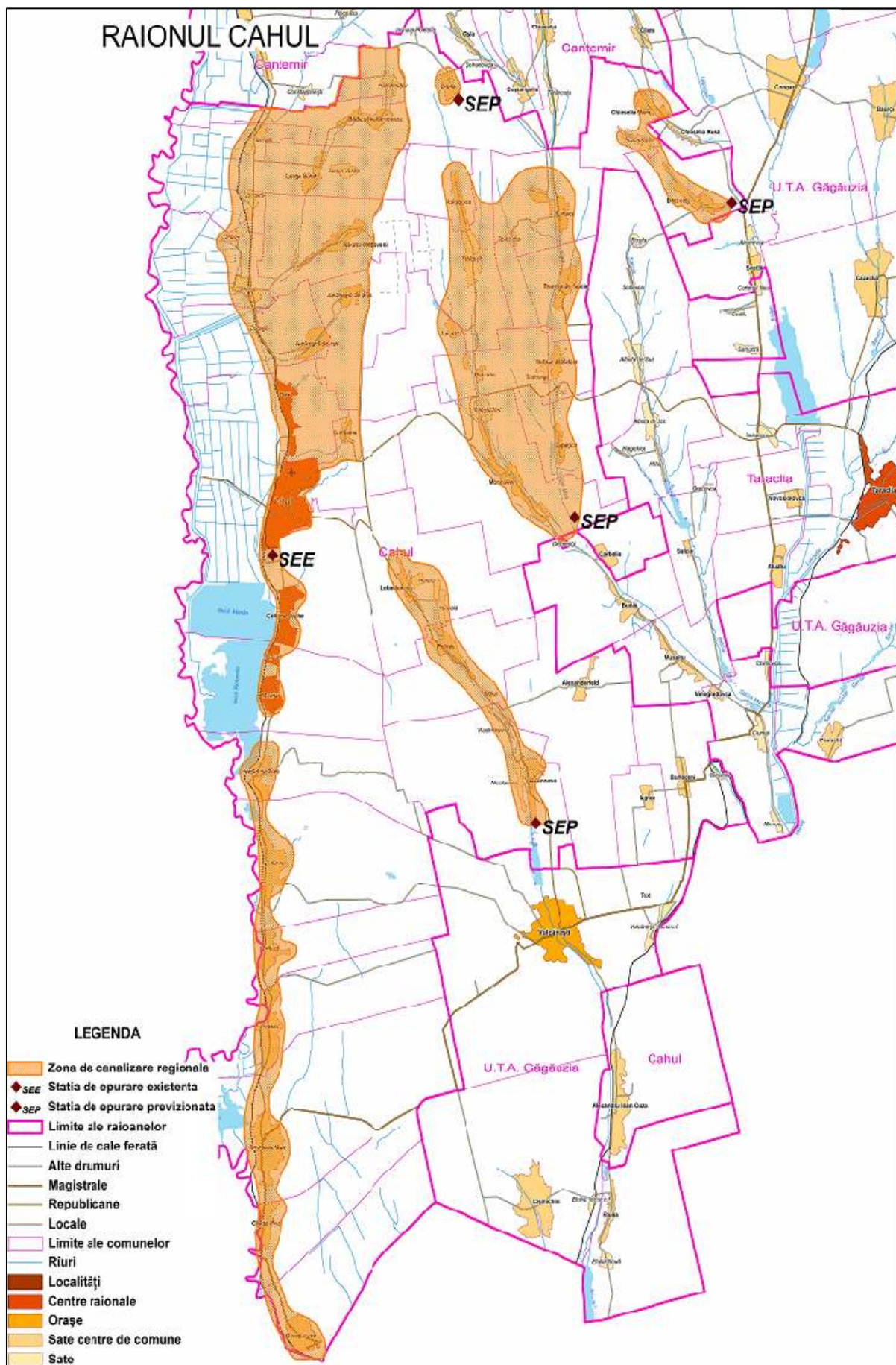
Cluster 4: s. Borceag, Frumușica, Chioselia Mare

Cluster 5 s. Hutulu, Lebedenco, Ursoaia, Pelinei, Sătuc, Vladimirovca, Găvănoasa, Nicolaevca, Alexanderfield, Iujnoie, Burlăceni, Greceni;

Cluster 6: s. Vadul lui Isac, Colibași, Brînza, Văleni, Slobozia Mare, Cîșlița-Prut, Giurgiulești;

Dezvoltarea sistemelor de canalizare și epurare a apelor uzate este influențată de constrîngerile impuse de fișiile ariilor protejate în conformitate cu prevederile Legii nr.440 din 27.04.1995 cu privire la zonele și fișiile de protecție a apelor râurilor și bazinelor de apă, care stabilește pentru râul Dunăre și Prut o fișie de protecție de 1000 m. Pentru 10 localități din lunca de jos a râului (clusterul E), aceasta poate deveni o dificultate prin cererea de amplasare a stației de epurare la distanța legală, cea ce ar cere pomparea apelor uzate la cote între 62 și 82m asupra nivelului mării și lungimi de conducte de pompare și deversare de la 2 pînă la 4 km.

Schema de dezvoltare a sistemelor de canalizare și epurare a apelor uzate a raionului Cahul



Altă constrângere este cea a costurilor pentru tehnologiile stațiilor de epurare, care de obicei sunt importate din țările Uniunii Europene sau Ucraina. Analiza costurilor a demonstrat că relația cost – capacitate este în favoarea stațiilor de capacitate care depășește 600 m³/zi. La stații de capacitate mai mare de /zi costul investițional pentru epurarea 1 m³/apă uzată este de 605 EURO comparativ cu 2001 ÷ 2872 EURO pentru stații cu o capacitate de 15 ÷ 45 m³/zi.

În contextul celor expuse, Consiliul Raional Cahul acceptă conceptul de dezvoltare a sistemelor de canalizare pe principiul bazinelor hidrografice a râurilor din regiune. Aceasta prevede proiectarea și construcția a 6 cluster, componența cărora este redată mai sus.

Localitățile mici care nu sunt amplasate în zona colectoarelor principale vor dezvolta sistemele descentralizate de canalizare, bazine de stocare sau fose septice, cu transportarea deșeurilor lichide la stația de epurare din zona cea mai apropiată. Dotarea operatorilor cu automobile specializate de capacitate mare va permite de aplicat tarife acceptabile de către populație. Aceasta se referă la localitățile cu o populație sub 500 locuitori - echivalenți.

Construcția stațiilor de epurare se va face în cel mai favorabil loc al aglomerației care a convenit să-și rezolve în comun problemele de canalizare și epurare a apelor uzate. Calculul capacităților acestor stații va permite obligatoriu și posibilitatea de tratare a apelor uzate transportate.

În cazul unui aviz pozitiv a studiului de fezabilitate, clusterul cu nr.6 poate să transporte apele uzate spre epurare la stația orășenească din Cahul. Calculul de eficiență de asemenea va stabili direcționarea apelor uzate a unor localități din clusterul nr.2.

Evaluarea necesarului de investiții

Generalități

Necesarul de investiții aferent infrastructurii tehnico-edilitare a unității administrativ-teritoriale se fundamentează prin studii de fezabilitate, elaborate și aprobate potrivit legii de către Consiliul local în subordinea/coordonarea căruia funcționează serviciile de alimentare cu apă și canalizare.

Stabilirea necesarului de investiții trebuie să cuprindă următoarele etape:

- analiza situației existente a serviciilor de alimentare cu apă și canalizare și a necesităților obiective ale comunităților locale;
- elaborarea și aprobarea unor strategii proprii locale privind dezvoltarea serviciilor de alimentare cu apă și canalizare;
- identificarea obiectivelor de investiții necesare la nivelul fiecărei comunități locale;
- prioritizarea obiectivelor de investiții;
- identificarea resurselor - umane, materiale și financiare necesare pentru realizarea proiectelor;
- elaborarea și aprobarea studiilor de fezabilitate.

Metodologia de identificare a resurselor pentru finanțarea necesarului de investiții va respecta următoarele:

- tarifele serviciilor pot fi majorate, în corelare cu rata de suportabilitate, astfel încât nivelul facturii să nu ducă la depășirea acesteia;
- nivelul maxim al resurselor financiare proprii (surse directe pentru investiții rezultate din creșterile de tarif, împrumuturi ce pot fi contractate luând în considerare costurile rambursării, participarea sectorului privat considerând rentabilitatea capitalului investit, etc.) va fi calculat pe baza resurselor generate de creșterile tarifare;
- deficitul financiar va reprezenta valoarea aferentă volumului de investiții neacoperit fiind finanțat din următoarele surse:
 - fonduri comunitare;
 - surse de la bugetul local;
 - surse de la bugetul de stat;
 - împrumuturi.

Evaluarea necesarului de investiții pentru alimentarea cu apă, colectarea și epurarea apei uzate, perioada 2012-2025

Necesarul de investiții este calculat avînd la bază studiile de oportunitate și analiză a situației privind starea sistemelor de alimentare cu apă și canalizare existente. Prevederea planului de dezvoltare a sistemelor de alimentare cu apă și canalizare a fost elaborată în conformitate cu indicatorii – țintă și termenii de control aprobați prin ordinul comun cu nr.91/704 al Ministerului Mediului și Ministerului Sănătății pentru implementarea Protocolului privind Apa și Sănătatea. Calculele sunt făcute la nivelul costurilor din trimestrul II anul 2012.

Estimarea costurilor necesarului de investiții pentru perioada anului 2017 – 2025.

Aprovizionare cu apa

	Denumirea clusterului	UM	Apă	Canal	Epurare	Total
1	Clusterul « D » Cahul - Gavanoasa	Mii lei	59159	49050	22293	130502
2	Clusterul « A+B » Cahul - Burlacu - Huliboaia	Mii lei	74 440	88009	38761	201210
3	Clusterul « C » Cahul - Iasnaia Poliana	Mii lei	77551	56776	0	134327
4	Clusterul Borceag -Frumușica - Chioselia Mare	Mii lei	14349	10242	2967	27558
5	Clusterul « F » Cahul - Chircani	Mii lei	17055,8	15169,2	0	32225
6	Clusterul « E » Cahul - Giurgiulești	Mii lei	31793,4	43341	32797	107931
	Total	Mii lei	274348,2	262587,2	96818	633753
	Total EUR		17 699,88	16 941,11	6 246,32	40 887,32

Construcție sisteme de canalizare

	Denumirea clusterului	UM	Cost total	2012 – 2017	2018 - 2025
1	Clusterul « D » Cahul - Gavanoasa	Mii lei	59 159,00	23 663,60	35 495,40
2	Clusterul « A+B » Cahul - Burlacu - Huliboaia	Mii lei	74 440,00	29 776,00	44 664,00
3	Clusterul « C » Cahul - Iasnaia Poliana	Mii lei	77 551,00	31 020,40	46 530,60
4	Clusterul Borceag -Frumușica - Chioselia Mare	Mii lei	14 349,00	5 739,60	8 609,40
5	Clusterul « F » Cahul - Chircani	Mii lei	17 055,80	0,00	17 055,80

6	Clusterul « E » Cahul – Giurgiulești	Mii lei	31 793,40	0,00	31 793,40
	Total MDL		274 348,20	90 199,60	184 148,60
	Total EUR		17 699,88	5 819,33	11 880,55

3.3. Obiective și priorități pentru dezvoltarea sectorului de apă canalizare în raionul Cahul

Viziunea raionului Cahul este de a asigura condiții accesibile la servicii suportabile de aprovizionare cu apă și sanitație pentru toată populația și agenții economici din raion. Raionul va proteja sursele de apă potabilă și va reduce impactul negativ asupra mediului prin îmbunătățirea facilităților de colectare și tratare a apelor reziduale.

Obiectiv pe termen lung

Raionul Cahul va garanta existența accesibilă a sistemului de aprovizionare cu apă sigură și de înaltă calitate, oriunde în raza raionului pentru cetățeni și agenții economici.

Priorități

Scopul prioritizării investițiilor în raionul Cahul între localități ține de urgența problemelor și combinarea acestor nevoi cu propunerea de regionalizare a serviciilor de AAC, pentru a înțelege care vor fi primele intervenții (acțiuni) ce trebuie puse în aplicare.

Sistemul de prioritizare reflectă atât prioritățile stabilite la nivel național, cât și cele de nivel local, fiind selectată combinația acestor 2 categorii de priorități.

Prioritățile naționale se referă la:

Reducerea morbidității provocate de calitatea apei
Creșterea nivelului de aprovizionare a populației cu apă și canalizare
Asigurarea aprovizionării cu apă timp de 24 ore din 24 ore
Creșterea nivelului de asigurare a populației cu sisteme de canalizare îmbunătățite
Stoparea deteriorării infrastructurii existente
Accesul îmbunătățit al copiilor din școli și grădinițe la apă

Prioritățile raionale au fost definite în cadrul procesului participativ. În timpul celei de-a doua mese rotunde, participanții au propus prioritățile locale definind cele 5-6 priorități cele mai importante pentru raionul Cahul. În timpul evenimentului participativ următor, conform criteriului de importanță sau pondere, au fost identificate doar trei priorități după cum urmează:

Îmbunătățirea dezvoltării economice
Sporirea numărului de persoane care beneficiază de servicii calitative de apă și canalizare
Îmbunătățirea accesului la aprovizionarea cu apă și canalizare pentru instituțiile publice

Tabelele din anexa 1, prezintă prioritățile locale, cu informații despre criteriul pentru fiecare prioritate și indicatori.

Obiective pe termen mediu

Obiectivele pe termen mediu au fost împărțite în patru grupe:

1. obiective legate de gestionarea serviciilor AAC
2. obiective de informare și conștientizare
3. obiective cu referire la îmbunătățirea infrastructurii existente
4. obiective legate de infrastructura nouă regionalizată.

Ca urmare s-au selectat următoarele obiectivele pe termen mediu :

1. referitoare de managementul de servicii AAC:

- 1.1. pregătirea localităților pentru o mai bună gestionare a serviciilor AAC;
- 1.2 colaborarea între localități și cooperarea intercomunitară în domeniul serviciilor AAC;
- 1.3. sporirea potențialului de implementare a proiectelor în domeniul aprovizionării cu apă / apă uzată de către furnizorii de servicii a localităților;
- 1.4. consolidarea capacităților furnizorilor de servicii de apă/apă uzată pentru îmbunătățirea furnizării serviciilor existente.

2. referitoare de informare și conștientizare:

- 2.1. să asigure transparența în sectorul serviciilor de AAC;
- 2.1 să crească gradul de conștientizare a utilizării responsabile a serviciului de AAC.

3. referitoare la îmbunătățirea infrastructurii existente:

- 3.1. să identifice și să pregătească proiecte de îmbunătățire a infrastructurii existente.

4. referitoare la infrastructură nouă regionalizată:

- 4.1 pregătirea proiectelor de investiții capitale, inclusiv pachetul financiar pentru șase grupuri în cadrul cooperării intercomunitare;
- 4.2 să crească acoperirea cu servicii de aprovizionare cu apă sigură de calitate (curată) din surse de apă de suprafață printr-o rețea de conducte subterane;
- 4.3 a pregăti proiectele de investiții capitale, inclusiv pachetul financiar pentru ape uzate.

Indicatorii – țintă pe termen mediu și lung pentru clusterelor din raionul Cahul

Clusterul « D » Cahul - Gavanoasa	UM	Situația la zi	2015	2017	2025
Rata de acces a populației la sisteme îmbunătățite de alimentare cu apă potabilă:	Nr.*	3889/677			
Populație rurală	%	17,4	20,0	40,0	> 65
Rata de acces a populației la sisteme îmbunătățite de sanitație					
Populație rurală	%	0	3,0	10,0	> 35

Clusterul « A+B » Cahul - Burlacu - Huliboaia	UM	Situația la zi	2015	2017	2025
Rata de acces a populației la sisteme îmbunătățite de alimentare cu apă potabilă:	Nr *	5109/930			
Populație rurală	%	18,2	15,0	48,0	> 65
Rata de acces a populației la sisteme îmbunătățite de sanitație					
Populație rurală	%	0	3,0	10,0	> 35

Clusterul « C » Cahul – Iasnaia Poliana	UM	Situația la zi	2015	2017	2025
Rata de acces a populației la sisteme îmbunătățite de alimentare cu apă potabilă:	Nr.*	3587/682			
Populație rurală	%	19,1	30,0	48,0	> 65
Rata de acces a populației la sisteme îmbunătățite de sanitație					
Populație rurală	%	0	3,0	10,0	> 35
Clusterul « F » Cahul – Chircani	UM	Situația la zi	2015	2017	2025
Rata de acces a populației la sisteme îmbunătățite de alimentare cu apă potabilă:	Nr*	2319/1063			
Populație rurală	%	45,8	47	49	> 65
Rata de acces a populației la sisteme îmbunătățite de sanitație					
Populație rurală	%	0	3,0	10,0	> 35

Clusterul « E » Cahul – Giurgiulești	UM	Situația la zi	2015	2017	2025
Rata de acces a populației la sisteme îmbunătățite de alimentare cu apă potabilă:	Nr.*	10911/3777			
Populație rurală	%	34,6	37	48,0	> 65
Rata de acces a populației la sisteme îmbunătățite de sanitație					
Populație rurală	%	0	3,0	10,0	> 35

Clusterul Borceag –Frumușica – Chioselia Mare	UM	Situația la zi	2015	2017	2025
Rata de acces a populației la sisteme îmbunătățite de alimentare cu apă potabilă:	Nr.*	937/425			
Populație rurală	%	45,3	50	55	> 65
Rata de acces a populației la sisteme îmbunătățite de sanitație					
Populație rurală	%	0	3,0	10,0	> 35

N este relația dintre numărul total al gospodăriilor din fiecare cluster și numărul de gospodării conectate la sistemul centralizat de alimentare cu apă*

Analiza prognozei atragerii necesarului de investiții pentru accelerarea dezvoltării serviciilor de alimentare cu apă și canalizare denotă discrepanța dintre cererea de finanțe dintre clusterul « A+B » Cahul – Burlacu – Huluboiaia, care are o asigurare cu servicii de 10,7%. Alt factor negativ care influențează prioritizarea investițiilor este calitatea necorespunzătoare a apei din sursele de adâncime plus și debitele mici care au fost evidențiate mai sus la capitolul resursele de apă. Pe locul 2 poate fi prioritizat clusterul « D » Cahul – Găvănoasa, care are un indice de acces al populației la surse de apă centralizate de 17,4%. Pe locul 3 se repartizează clusterul Cahul – Iasnaia Poleana, care are un indice de acces de 19,1%.

Luînd în considerație diferența mică dintre aceste 3 clusteruri privind accesul populației la surse de alimentare cu apă centralizate și de calitate garantată, Consiliul Raional Cahul în strategie va lua în considerație și capacitățile administrațiilor publice locale de a avea voința politică necesară pentru o colaborare intercomunitară relevantă operării eficiente și durabile a unui serviciu comunal de utilitate publică.

Componenta "canalizare și epurarea apelor uzate" a serviciului se va studia suplimentar în cadrul studiului de fezabilitate, cu scopul determinării cererii de servicii în localitățile rurale și identificare a modului de dezvoltare a sistemului în aria unui bazin hidrografic pentru o aglomerație nu mai mică de 10 000 locuitori echivalenți.

3.4. Plan de acțiuni pentru atingerea obiectivelor

Planul de acțiuni este o listă de activități necesare pentru atingerea fiecărui obiectiv pe termen mediu. Planul de acțiuni cuprinde, în detaliu, atât investițiile prioritare, cât și măsuri SOFT, care contribuie la prioritățile convenite. Planul de acțiuni a fost împărțit în trei grupe:

- Acțiuni Soft (măsuri non-investiții), care contribuie la realizarea următoarelor grupe de obiective:
 - legate de managementul serviciilor de AAC;
 - referitoare la furnizarea de informații și de sensibilizare,
 - de asemenea, acțiunile Soft sunt legate de pregătirea proiectelor de investiții, astfel contribuie la următoarele grupuri de obiective:
 - ✓ referitoare la îmbunătățirea infrastructurii existente,
 - ✓ legate de infrastructură nouă regionalizată.
- Intervenții rapide legate de modernizarea infrastructurii existente.
- Proiecte de investiții pentru alimentare cu apă și colectarea și epurarea apelor uzate pentru grupuri prioritare.

Tabelul cu rezumatul acțiunilor soft, intervenții rapide și proiecte tehnice de investiții în timp privind proiectele de investiții sunt prezentate în anexă.

3.5. Monitorizare și Evaluare

Monitorizarea adecvată a realizării planurilor propuse este o condiție esențială a calității de punere în aplicare a acestora. Se propun acțiuni de monitorizare a întregului proces de implementare a SDSE, componenta aprovizionare cu apă și servicii de canalizare.

Aceasta se va realiza prin discutarea la anumite perioade a procesului de implementare de către persoanele responsabile. Rolul de monitor îi revine Consiliului Raional Cahul, care prin instituțiile sale va urmări și va lua măsuri de redresare atunci când e cazul, pentru a anticipa problemele și a reduce riscul de a suporta costuri suplimentare. Acesta are drept scop îmbunătățirea eficienței și eficacității procesului de aprovizionare cu apă și servicii de canalizare.

În procesul de monitorizare a calității apei și progresului înregistrat în acest domeniu, Centrul de Sănătate Publică Cahul va elabora în colaborare cu Consiliul Raional Cahul un plan anual ce ține de monitorizarea calitatii apei la sursă, identificând în acest scop și resurse financiare. Aceste date vor fi foarte relevante în procesul de evaluare a dinamicii schimbărilor care intervin asupra calității apei în r-l Cahul.

Procesul de monitorizare va presupune colectarea și analiza sistematică a informațiilor necesare pentru urmărirea progresului. Evaluarea este compararea impactului real al proiectului vizavi de planurile inițiale: ce s-a stabilit să se realizeze, la ce nivel s-a realizat și modul în care s-a produs procesul. Evaluarea va lua în considerație criteriile de eficacitate, de implicare a actorilor responsabili, de transparență a procesului.

Următoarea procedură va fi aplicată pentru monitorizarea componentei AAC din Strategia de Dezvoltare Socio-Economică a raionului:

1. Responsabil de monitorizarea SDSE va fi Secția de Economie a Consiliului Raional Cahul, care va colecta date lunar despre progresele înregistrate. Grupul de lucru creat pentru elaborarea strategiei se va întruni în ședințe lunare.
2. În fiecare an, în luna iunie, Secția Economie va pregăti un raport de monitorizare. Raportul va conține constatări referitor la realizarea fiecărei activități din Planul de acțiuni. Raportul de monitorizare va indica nivelul de realizare al acțiunii, termenii de realizare, cheltuieli, rezultatele atinse. Vor fi descrise devierile de la planul de acțiuni și propunerile de ajustare și corectare. Formularul care va fi utilizat de Secția Economie este prezentat în anexa documentului strategic.
3. Grupul Local de Lucru, în baza raportului de monitorizare, va propune soluții de actualizare a SDSE, component AAC.
4. Consiliul Raional Cahul va audia anual raportul de monitorizare și va decide asupra actualizării Strategiei de Dezvoltare Socio-Economică.

Anexa 1. Priorități naționale și locale

Tabel 1-1 Priorități naționale, criteriile și indicatorii

Prioritate	Reducerea morbidității cauzate de calitatea apei
Propunere de criteriu	Se acordă prioritate în localitățile cu cea mai mare cotă de fântâni arteziene, în care calitatea apei nu corespunde standardului GOST "apa potabilă".
Indicatori	<p>Numărul de sonde (inclusiv arteziene) și izvoare, în localitatea pentru care calitatea apei:</p> <p>nu corespunde la 3 indici și mai mult la standardul GOST "apa potabilă": 1 punct pentru fiecare 10% de fântâni/izvoare nu corespunde la 2 indici: 1 punct pentru fiecare 20% nu corespunde la 1 indicii: 1 punct pentru fiecare 30%</p> <p>Exemplu: sunt 30 de fântâni în localitate, 25% din ele nu corespund la 3 indici și mai mult la standardul GOST "apa potabilă", 25% nu corespund la 2 indici și restul nu corespund la 1 indicii. Localitatea va avea 5.4 puncte (25%/10% + 25%/20% + 50%/30%)</p> <p>Maximum număr de puncte: 10 (cînd fântînele nu corespund la 3 indicii și mai mult).</p>

Prioritate	Sporirea accesului populației la apă prin conducte
Propunere de criteriu	Se acordă prioritate în localitățile cu pondere mai redusă a populației la alimentarea cu apă prin conducte
Indicatori	<p>Lipsa de rețea de conducte de alimentare cu apă în localitate: 10 puncte</p> <p>Existența rețelei de alimentare cu apă în localitate, localitatea va primi 1 punct mai puțin pentru fiecare 10% din acoperirea prin conducte de alimentare cu apă. Suprafața de acoperire de conducte de alimentare cu apă se calculează ca număr de gospodării conectate la alimentarea cu apă împărțit la numărul total de gospodării din localitate.</p> <p>Exemplu: localitatea de 400 de gospodării are rețea de conducte care acoperă 100 de gospodării. Aceasta localitate primește 7.5 puncte (10 – 10*100/400)</p>

Prioritate	Furnizarea serviciilor de apă pentru populație în regim non-stop (24 de ore)
Propunere de criteriu	Se acordă prioritate la localitățile în care apa potabilă este prevăzută cu întreruperi.
Indicatori	<p>Numărul de zile pe an cînd aprovizionarea cu apă este cu întreruperi:</p> <p>mai puțin de 5 zile: 0 puncte 5-9 zile: 2 puncte 10-19 zile: 4 puncte 20-29 zile: 6 puncte 30-39 zile: 8 puncte 40 și mai multe zile: 10 puncte</p>

Prioritate	Sporirea gradului de acoperire a populației cu servicii îmbunătățite de sanitație
Propunere de criteriu	Se acordă prioritate în localitățile cu un sistem de canalizare sau de acoperire mai mică a sistemului de canalizare

Indicatori	<p>Actualul sistem de canalizare și acoperirea ei în localitate:</p> <p>Dacă sistemul de canalizare există și suprafața de acoperire este > 90% de gospodării : 0 puncte</p> <p>Dacă sistemul de canalizare există și suprafața de acoperire este > 75% de gospodării: 2 puncte</p> <p>Dacă sistemul de canalizare există și suprafața de acoperire este < 75% de gospodării în localitățile cu nr de populație sub 2000: 4 puncte</p> <p>Dacă sistemul de canalizare există și suprafața de acoperire este < 75% de gospodării în localitățile cu nr de populație peste 2000: 6 puncte</p> <p>Daca nu există sistem de canalizare în localitatea cu nr de populație sub 2000: 8 puncte</p> <p>Daca nu există sistem de canalizare în localitatea cu nr de populație peste 2000: 8 puncte</p>
------------	---

Prioritate	Stoparea deteriorării infrastructurii existente
Propunere de criteriu	Prioritatea este acordată în cazul în care în localitate infrastructura existentă de aprovizionare cu apa și canalizare este depreciată
Indicatori	<p>Infrastructura existentă de aprovizionare cu apa și canalizare: 1 punct pentru fiecare 10 % de conducte construite înainte de 1995. Lipsa de infrastructură : 0 puncte</p> <p>Ponderea conductelor construite înainte de 1995, se calculează ca suma dintre lungimea rețelei construite înainte de 1995 la lungimea totală a rețelei în localitate</p>

Prioritate	Sporirea accesului instituțiilor școlare și pre-școlare la servicii de alimentare cu apă și instalații sanitare îmbunătățite
Propunere de criteriu	<p>Școala în localitate:</p> <p>Dacă școala din localitate nu are alimentare cu apă și instalații sanitare: 10 puncte</p> <p>Dacă școala din localitate are alimentare cu apă și nu are instalații sanitare (nu are alimentare cu apă și are instalații sanitare): 5 puncte</p> <p>Dacă în localitate nu este școală sau dacă școala din localitate are alimentare cu apă și instalații sanitare : 0 puncte</p>
Indicatori	De a îmbunătăți la instituțiile școlare și pre-școlare pentru elevii la alimentarea cu apă și instalații sanitare îmbunătățite

Tabel 0-1. Priorități locale pentru Raionul Cahul, criteriile și indicatorii

Prioritate	Susținerea dezvoltării economice
Propunere de criteriu	<p>Această prioritate vizează localitățile cu un potențial înalt de dezvoltare economică. Potențialul economic este definit ca:</p> <p>Interes scăzut al turiștilor pentru localitățile fără infrastructură de aprovizionare cu apă și sanitație:</p> <ul style="list-style-type: none"> - râu, lac, păduri cu cărări pentru turiști, monumente, muzee etc.; - restaurante, cafenele fără infrastructura de aprovizionare cu apă și sanitație; - Întreprinderile de prelucrare a produselor alimentare regulate fără infrastructura de aprovizionare cu apă și sanitație; - Întreprinderi industriale fără infrastructura de aprovizionare cu apă și sanitație;
Indicatori	Punctele sunt rezumate pentru fiecare indicator de potențialul de dezvoltare economică (așa cum este definit mai jos) și apoi împărțit

	<p>la numărul de locuitori, înmulțit cu 100. Formula randamentului punctelor pentru numărul de indicatori de dezvoltare economică pe 100 de locuitori:</p> <ul style="list-style-type: none"> - locații de interes pentru turiști amplasate în localitate: <ul style="list-style-type: none"> ▪ Pentru locații de interes localitate fără infrastructura de aprovizionare cu apă și sanitație: 3 puncte; ▪ Pentru locații de interes localitate cu infrastructura de aprovizionare cu apă care acoperă mai puțin de 50% din populație și fără sanitație: 2 puncte; ▪ Pentru locații de interes localitate cu infrastructura de aprovizionare cu apă care acoperă mai mult de 50% din populație și fără sanitație: 1 puncte; - Restaurante, cafenele: <ul style="list-style-type: none"> ▪ Pentru fiecare locație fără infrastructura de aprovizionare cu apă și sanitație: 3 puncte; ▪ Pentru fiecare locație cu infrastructura de aprovizionare cu apă și fără sanitație: 2 puncte; - Întreprinderile de prelucrare a produselor alimentare: <ul style="list-style-type: none"> ▪ Pentru fiecare locație fără infrastructura de aprovizionare cu apă și sanitație: 3 puncte; ▪ Pentru fiecare locație cu infrastructura de aprovizionare cu apă și fără sanitație: 2 puncte; - Întreprinderi industriale: <ul style="list-style-type: none"> ▪ Pentru fiecare locație fără infrastructura de aprovizionare cu apă și sanitație: 3 puncte; ▪ Pentru fiecare locație cu infrastructura de aprovizionare cu apă și fără sanitație: 2 puncte;
--	---

Prioritate	Sporirea numărului de persoane care beneficiază de servicii calitative de apă și canalizare
Propunere de criteriu	Această prioritate vizează localitățile cu grad înalt de popularizare
Indicatori	Pentru fiecare 100 de rezidenți: 1 punct

Prioritate	Îmbunătățirea accesului la aprovizionarea cu apă și canalizare pentru instituțiile publice
Propunere de criteriu	Această prioritate vizează localitățile cu un număr mare de instituții publice fără infrastructura de aprovizionare cu apă și sanitație
Indicatori	<p>Punctele sunt rezumate pentru fiecare instituție publică și apoi împărțit la numărul de locuitori, înmulțit cu 100. Formula randamentului punctelor pentru numărul de instituții publice la 100 de locuitori:</p> <ul style="list-style-type: none"> - Instituții medicale (centre de sănătate și centre ale medicilor de familie): <ul style="list-style-type: none"> ▪ 2 puncte dacă nu este infrastructura de aprovizionare cu apă și sanitație ▪ 1 punct cu infrastructura de aprovizionare cu apă și fără sanitație; - Centre de asistență socială (centre de reabilitare): <ul style="list-style-type: none"> ▪ 2 puncte dacă nu este infrastructura de aprovizionare cu apă și sanitație ▪ 1 punct cu infrastructura de aprovizionare cu apă și fără sanitație

Anexa 2. Planul de acțiuni

#	Activitatea	Data limită	Responsabilitatea	Obiectivul
Acțiuni soft				
I Acțiuni legate de managementul serviciilor AAC				
1.	Actualizarea datelor statistice pe apă și canalizare	2012/2013	Consiliul Raional Cahul	1.1
2.	Evaluarea și monitorizarea stării de sănătate a populației în funcție de mediu/apă	anual	Centrul de Sănătate Publică (CSP), Agenția Ecologică (AE)	1.1
3.	Organizarea meselor rotunde legate de sectorul AAC	2012-2013	Consiliul Raional Cahul	1.1
4.	Elaborarea strategiei locale de AAC, corelată cu strategia raională pe AAC	Anual	Consiliile locale	1.1
5.	Vizite de studiu în localitățile cu experiență bună pe domeniul AAC	De 2 ori pe an	APL de nivel I și II din raion Prestatori de servicii ONG-uri	1.2, 1.3
6.	Elaborarea unui instrument de colectare a contribuțiilor locale (cetățeni, buget)	2012	APL, APL II	1.3
7.	Inițierea propunerilor de îmbunătățire a cadrului legal (taxe, active, instituțional)	Permanent	APL, APL II	1.3
8.	Crearea asociațiilor intercomunitare bazate pe clusterelor propuse (pentru monitorizarea serviciilor)	2012-2013	APL, APL II	1.2
9.	Crearea operatorilor regional	2013	APL	1.2
10.	Promovarea cooperării intercomunitare	2012-2014	Consiliul Raional Cahul	1.2
11.	Training pentru specialiștii din sectorul AA ai prestatorului de servicii, care reprezintă totodată APL	anual	Apa-Canal Cahul	1.4
12.	Identificarea resurselor pentru investigații de laborator	anual	CSP APL I, II	1.4
II Acțiuni de conștientizare și de difuzare a informației				
13.	Publicarea în mass-media locale, TV a informațiilor pentru creșterea nivelului de conștientizare a populației (utilizarea apei, taxele) și instruirea moderatorilor din rândul voluntarilor	permanent	CSP APL ONG-uri AE ApaCanal	2.1
14.	Întâlniri cu cetățenii	semestrial	APL Societatea civilă Prestatorii de servicii	2.2
15.	Notificări, panouri, indicatoare, informaționale	permanent	ONG APL	2.1

	despre calitatea apei			
16.	Campanii locale de conștientizare (implicarea ONG-urilor în proiecte de training)	permanent	ONG APL	2.2
17.	Implicarea activă a copiilor în activități de educație pentru utilizarea rațională a apei	permanent	Instituții educaționale APL	2.2
18.	Seminare în domeniul AAC	semestrial	Instituții publice Prestatori de servicii	2.1
III	Acțiuni legate de pregătirea proiectelor investiționale pentru clustere			
19.	Pregătirea studiilor de fezabilitate pentru două clustere cele mai prioritare	A doua parte a lui 2012	APL II, donatori	4.1
20.	Pregătirea pachetelor financiare pentru două clustere cele mai prioritare	I trimestru 2013	APL II, donatori	4.1
21.	Pregătirea proiectului tehnic pentru două clustere cele mai prioritare	2013	APL II, donatori	4.1
22.	Pregătirea studiilor de fezabilitate pentru alte două clustere	Prima parte a lui 2013	APL II, donatori	4.1
23.	Pregătirea pachetelor financiare pentru alte două clustere	III trimestru 2013	APL II, donatori	4.1
24.	Pregătirea proiectului tehnic pentru alte două clustere	2013/2014	APL II, donatori	4.1
25.	Pregătirea studiilor de fezabilitate pentru cel mai puțin prioritar cluster	A doua parte a lui 2013	APL II, donatori	4.1
26.	Pregătirea pachetului financiar pentru clusterul care nu este prioritar la faza inițială	I trimestru 2014	APL II, donatori	4.1
27.	Pregătirea proiectului tehnic pentru cel mai puțin prioritar cluster	2015	APL II, donatori	4.1
IV	Acțiuni legate de intervenții rapide			
28.	Identificarea necesităților de intervenții rapide	Anual	ApaCanal și APL II în cooperare cu APL I	3.1
29.	Prioritizarea intervențiilor rapide	Anual	APL II	3.1
30.	Pregătirea documentației de proiect pentru intervențiile rapide	Anual	ApaCanal și APL I în cooperare cu APL II	3.1
Proiecte investiționale				
31.				4.2
32.				4.2
33.				4.3
34.				4.3
35.				

Descrierea detaliată a acțiunilor non-investiționale

#	Acțiune	Scopul acțiunii
1.	Actualizarea datelor statistice pe domeniul apă și canalizare	Informația statistică pe sectorul AAC nu este actualizată, însă este foarte importantă pentru a lua decizii argumentate. De exemplu, informația despre sursele de apă (fântâni, fântâni arteziene), dezvoltarea infrastructurii (lungimea rețelei) nu este disponibilă, în timp ce aceste date sunt foarte importante pentru decidenți.
2.	Evaluarea și monitorizarea stării de sănătate a populației în funcție de mediu/apă	Calitatea rea a apei provoacă multiple probleme de sănătate. Monitorizarea stării de sănătate este importantă, pentru a face populația conștientă de importanța sectorului AAC și monitorizarea rezultatelor implementării strategiei.
3	Organizarea meselor rotunde legate de sectorul AAC	Mesele rotunde pot contribui la schimbul de informații și planificarea susținută în sectorul AAC. La mesele rotunde trebuie să participe administrația raională, primarii, specialiștii în AAC și reprezentanții societății civile.
4	Actualizarea strategiilor locale de AAC, corelate cu strategia raională pe AAC	Este important ca localitățile să elaboreze propria SDSE, și mai ales capitolul pe sectorul AAC, care trebuie să fie corelat cu cel din strategia raională. Astfel, scopul acestei acțiuni este de a sprijini APL de nivel I la elaborarea capitolelor strategiei, care trebuie să corespundă viziunii per raion.
5	Vizite de studiu în localitățile cu experiență bună pe domeniul AAC	Cunoștințele practice și învățarea prin observație sunt întotdeauna importante. Sunt localități în Republica Moldova, și peste hotare, care au experiență bună în modernizarea sectorului AAC. Scopul acestei acțiuni este ca reprezentanții APL I să aibă oportunitatea de a vizita alte localități, să cunoască experiența lor și să aplice în practică cele învățate.
6	Elaborarea unui instrument de colectare a contribuțiilor locale (cetățeni, buget)	Contribuția locală este o importantă sursă de finanțare a proiectelor investiționale în AAC. Pe de altă parte, experiența curentă este de a colecta contribuția ad-hoc. Astfel, este necesar de a elabora un instrument (proceduri) pentru un mod mai sistematic de a colecta contribuțiile locale.
7	Inițierea propunerilor de îmbunătățire a cadrului legal (taxe, active, instituțional)	La acest moment, în Republica Moldova lipsește legislația pe AAC sau este necesar de a îmbunătăți prevederile existente și a de a înainta propuneri către ministerele respective pentru a iniția modificarea legislației.
8	Crearea asociațiilor intercomunitare bazate pe clusterelor propuse (pentru monitorizarea serviciilor)	În ciuda aranjamentelor instituționale ale cooperării intercomunitare, este necesar ca localitățile să dețină un instrument de monitorizare a serviciilor și asociația reprezintă cea mai bună modalitate în acest sens.
9	Fondarea operatorilor regionali	Scopul acestei acțiuni este de a crea un operator nou sau a-l moderniza pe cel existent (ApaCanal Cahul), care să fie responsabil de prestarea serviciilor de AAC.
10	Promovarea cooperării intercomunitare	Chiar dacă SDSE se bazează pe utilizarea conceptului de cluster în sectorul AAC, este nevoie de a promova cooperarea intercomunitară dintre localități. Scopul acestei acțiuni este de a implica APL I.
11	Training pentru specialiștii din sectorul AA ai prestatorului de servicii, care reprezintă totodată APL	Prestatorii de servicii AAC (Apa Canal Cahul, întreprinderi municipale) au nevoie de activități de creștere a capacităților. Scopul acestei acțiuni este de a pregăti un curriculum și de organiza instruire profesională. Înainte de organizarea lor, e necesar de a evalua necesitățile de

		instruire. Reprezentanții APL I vor fi de asemenea implicați în instruire în aceeași măsură în care sunt implicați în organizarea serviciilor AAC.
12	Identificarea resurselor pentru investigații de laborator	Testele de laborator sunt importante pentru a înțelege calitatea apei potabile pentru sănătatea publică. La acest moment, CSP și prestatorii de servicii nu dispun de mijloace financiare pentru a examina frecvent starea apei. Scopul acestei acțiuni este de a identifica resurse și de a spori numărul testelor de laborator.
13	Publicarea în mass-media locale, TV Creșterea nivelului de conștientizare a populației (utilizarea apei, taxele) și instruirea moderatorilor	Scopul acestei acțiuni este de a plasa articole în mass-media locale, inclusiv TV, despre: <ul style="list-style-type: none"> • situația generală în domeniul AAC; • probleme de sănătate provocate de apa potabilă poluată; • Probleme de mediu legate scurgerea apelor reziduale; • Cooperarea intercomunitară în ACC; • Alte chestiuni legate de AAC. <p>Scopul acestei acțiuni este de a crește nivelul de conștientizare a populației asupra utilizării apei, calcularea tarifelor (recuperarea totală a costurilor, principiul "Poluatorul plătește"), necesitatea de contribuție publică în investiții și probleme similare.</p> <p>În cadrul acestei acțiuni, moderatorii, care se vor întîlni cu cetățenii, vor fi instruiți.</p>
14	Întâlniri cu cetățenii	Moderatorii instruiți în cadrul acțiunii precedente vor organiza o serie de întâlniri cu cetățenii, pentru a le explica problemele și a contribui la creșterea nivelului de conștientizare.
15	Notificări, indicatoare, panouri informaționale despre calitatea apei	Calitatea apei este o problemă stringentă pentru Republica Moldova. Astfel, scopul acestei acțiuni este de a informa societatea despre calitatea apei prin notificări, oferirea de indicatoare și plasarea panourilor informaționale.
16	Campanii locale de conștientizare (implicarea ONG-urilor în proiecte de training)	Unele ONG-uri au scopul statutar legat de AAC, dacă nu direct, atunci prin referirea la problemele de mediu prin cele de sănătate. Aceste ONG-uri sunt interesate în desfășurarea de campanii. Scopul acestei acțiuni este de a coopera cu ONG-urile interesate și de a unifica resursele și a utiliza serviciile lor de instruire.
17	Implicarea activă a copiilor și tinerilor în activități care insistă pe utilizarea apei	Instituțiile de învățământ reprezintă un canal major de comunicare pentru localitățile mici. Părinții sunt interesați în educația copiilor și obiectivul acestui proiect este de a implica elevii în educația legată de utilizarea apei.
18	Seminare în domeniul AAC	Scopul acestei acțiuni este de a organiza seminare pentru angajații instituțiilor publice pentru a înțelege mai bine problemele sau subiectele noi legate de AAC.
19	Pregătirea studiilor de fezabilitate pentru două clustere cele mai prioritare	Scopul acestei acțiuni este de pregăti studii de fezabilitate pentru 2 proiecte regionale. Studiile de fezabilitate sunt importante pentru a alege soluții tehnice și organizaționale. De asemenea, ele sunt importante pentru a comunica cu potențialii finanțatori.
20	Pregătirea pachetelor	Pachetul financiar reprezintă o decizie finală despre cine

	financiare pentru două clustere cele mai prioritare	va sprijini financiar proiectul investițional. Astfel, e nevoie de a contacta donatorii și alte instituții financiare, a stabili întâlniri pentru a atrage finanțări în proiectul investițional. Dacă se ia decizia de finanțare prin creditare, această acțiune trebuie să includă și o analiză a bonității.
21	Pregătirea proiectului tehnic pentru două clustere cele mai prioritare	Proiectul tehnic este necesar pentru a demara procedurile de tender și implicit lucrările de construcție.
22	Pregătirea studiilor de fezabilitate pentru alte două clustere	Vezi acțiunea 19
23	Pregătirea pachetelor financiare pentru alte două clustere	Vezi acțiunea 20
24	Pregătirea proiectului tehnic pentru alte două clustere	Vezi acțiunea 21
25	Pregătirea studiilor de fezabilitate pentru cel mai puțin prioritar cluster	Vezi acțiunea 19
26	Pregătirea pachetului financiar pentru clusterul mai puțin prioritar	Vezi acțiunea 20
27	Pregătirea proiectului tehnic pentru clusterul mai puțin prioritar	Vezi acțiunea 21
28	Identificarea necesităților de intervenții rapide	Este nevoie de a implementa proiecte investiționale mai mici, în special legate de infrastructura existentă (stații de epurare a apelor uzate etc.). Aceste proiecte nu sunt identificate la etapa actuală.
29	Prioritizarea intervențiilor rapide	Atunci când sunt identificate intervențiile rapide, este nevoie de a le prioritiza pentru a decide care e prima care va fi implementată.
30	Pregătirea documentației de proiect pentru intervențiile rapide	Intervențiile rapide precum proiectele investiționale necesită pregătire. Nu este posibil de a decide la etapa actuală de ce documentație va fi nevoie (intervențiile rapide sunt mai mici, iată de ce nu e nevoie de un studiu de fezabilitate).

Anexa 3. Prioritizarea necesităților de investiții în raionul Cahul

În scopul de a identifica prioritățile, a fost utilizată analiza Multi-criterii, ce ține de criteriile și indicatorii din lista de clasificare. Următoarele ponderi au fost determinate pentru raionul Cahul (după reducerea numărului de priorități și de normalizare a ponderilor):

Tabel 0-1. Ponderea criteriilor locale pentru raionul Cahul

No	Priorități locale	Ponderea
1	Îmbunătățirea dezvoltării economice	0.41
2	Sporirea numărului de persoane care beneficiază de servicii calitative de apă și canalizare	0.32
3	Îmbunătățirea accesului la aprovizionarea cu apă și canalizare pentru instituțiile publice	0.27

Tabel 0-2. Sistemul de ponderare a priorităților pentru raionul Cahul

Criteriul	Punctaj	Pondere	Ponderea dintre criteriul național și criteriul raional	Punctaje x pondere pentru criteriu național și local	Total
Reducerea morbidității provocate de calitatea apei	5.03	0.25	0.67	4.00	5.53
Creșterea nivelului de aprovizionare a populației cu apă și canalizare	8.45	0.15			
Asigurarea aprovizionării cu apă timp de 24h din 24h	0	0.15			
Creșterea nivelului de asigurare a populației cu sisteme de canalizare îmbunătățite	8	0.15			
Stoparea deteriorării infrastructurii existente	10	0.15			
Accesul îmbunătățit al copiilor din școli și grădinițe la apă	5	0.15	0.33	1.53	
Îmbunătățirea dezvoltării economice	5	0.41			
Sporirea numărului de persoane care beneficiază de servicii calitative de apă și canalizare	3	0.32			
Îmbunătățirea accesului la aprovizionarea cu apă și canalizare pentru instituțiile publice	6	0.27			

Rezultatele prioritizării necesităților de investiții în raionul Cahul

Pentru fiecare prioritate (națională sau locală) au fost alocate puncte pentru fiecare localitate din raionul Cahul. Informațiile necesare pentru evaluarea localităților au fost colectate prin intermediul unui chestionar în august 2011 și apoi în octombrie 2011 și noiembrie. În cazul în

care localitatea nu a furnizat informațiile necesare, au fost atribuite 0 puncte pentru prioritatea acordată. Următorul tabel prezintă numărul total de puncte ponderate realizate de fiecare localitate, în care grupuri localitatea a fost atribuită și a populației.

Tabel 0-3. Prezentarea rezultatelor prioritizării în raionul Cahul

No	Localitate	Puncte	Evaluarea clusterului	
			Opțiuni ce țin de clusterul 1	Opțiuni cu clusterul 2 și 3
1	MOSCOVEI	5.44	6	6
2	BORCEAG	4.32	4	4
3	LEBEDENCO	4.04	6	6
4	ALEXANDRU IOAN CUZA	3.97	6	6
5	BAURCI MOLDOVENI	3.81	1	2
6	MANTA+PASCANI	3.79	1	2
7	BRINZA	3.71	5	5
8	BUCURIA	3.47	6	6
9	Andrușul de Jos	3.44	1	2
10	PELINEI	3.40	6	6
11	CRIHANA VECHE	3.34	1	2
12	TATARASTI	3.31	1	2
13	ROSU	3.31	1	2
14	TARTAU DE SALCIE	3.26	6	6
15	Lopățica	3.26	6	6
16	BURLACU	3.21	6	6
17	ALEXANDERFELD	3.20	6	6
18	TARACLIA DE SALCIE	3.20	6	6
19	VADUL LUI ISAC	3.18	5	5
20	HUTULU	2.96	6	6
21	VLADIMIROVCA	2.83	6	6
22	LUCESTI	2.80	6	6
23	GAVANOASA	2.79	6	6
24	URSOAIA	2.78	6	6
25	BURLACENI	2.78	6	6
26	DOINA	2.63	1	2
27	HULUBOIA	2.63	1	2
28	CHIOSELIA MARE	2.60	4	4
29	BADICUL MOLDOVENESC	2.55	1	2
30	IUJNOE	2.54	6	6
31	RUMEANTEV	2.54	1	2
32	Cîșlița Prut	2.52	5	5
33	GRECENI	2.46	6	6
34	SLOBOZIA MARE	2.40	5	5
35	SATUC	2.39	6	6
36	CUCOARA	2.32	1	3
37	COLIBASI	2.12	5	5
38	FRUMUSICA	2.09	4	4
39	NICOLAEVCA	2.03	6	6
40	LARGA NOUA	2.01	1	2
41	LARGA VECHE	2.00	1	2
42	ANDRUSUL DE SUS	1.96	1	2
43	VALENI	1.93	5	5
44	IASNAIA POLEANA	1.90	1	2
45	ZIRNESTI	1.88	1	3

46	PAICU	1.83	1	3
47	TRETESTI	1.83	1	3
48	OR.CAHUL	1.71	1	2
49	CHIRCANI	1.42	1	3
50	GIURGIULESTI	1.03	5	5

Tabel 0-4. Rezultatele obținute pentru fiecare cluster al raionului Cahul

No	Cluster	Nr. de puncte	Nr. de puncte per 1000 locuitori
1	cluster 1 (cluster 2+cluster 3)	50.21	1.704
2	cluster 2	40.93	1.651
3	cluster 3	9.28	1.981
4	cluster 4	9.01	2.808
5	cluster 5	16.89	0.661
6	cluster 6	62.81	2.511

Tabel 0-5. Lista de ierarhizare a clusterelor pentru raionul Cahul

No	Cluster	Nr. de puncte per 1000 locuitori
1	cluster 4	2.808
2	cluster 6	2.511
3	cluster 3	1.981
	cluster 1 (cluster 2+cluster 3)	1.704
4	cluster 2	1.651
5	cluster 5	0.661

Anexa 6. Formular de monitorizare

Acțiune (conform planului de acțiuni)	Activitate	Scurtă descriere a activității	Rezultatele principale ale activității	Datele activităților	Costul activității	Devierile de la planul de acțiuni	Ajustările posibile ale acțiunii
1. Actualizarea datelor statistice pe apă și canalizare	1.						
	2.						
	3.						
					Costurile totale ale acțiunii:		
2. Evaluarea și monitorizarea stării de sănătate a populației. În funcție de mediu/apă	1.						

	2.						
	3.						
					Costurile totale ale acțiunii:		
3. Organizarea meselor rotunde legate de sectorul AAC	1.						
	2.						
					Costurile totale ale acțiunii:		

#	Acțiunea	Întrebarea-ghid/indicator/date care să fie oferite
1.	Actualizarea datelor statistice pe domeniul apă și canalizare	Numărul de chestionare pe AAC pregătite % din infrastructura AA pentru care este disponibilă informație statistică actualizată
2.	Evaluarea și monitorizarea stării de sănătate a populației în funcție de mediu/apă	Raport pregătit pe starea de sănătate a populației care depinde de apă, mediu.
3	Organizarea meselor rotunde legate de sectorul AAC	Numărul de mese rotunde organizate
4	Elaborarea strategiei locale de AAC, corelată cu strategia raională pe AAC	Numărul de strategii locale pregătite, aprobate, care au capitolul AAC corelat cu cel raional.
5	Vizite de studiu în localitățile cu experiență bună pe domeniul AAC	Numărul de vizite de studiu Numărul de participanți la vizitele de studiu
6	Elaborarea unui instrument de colectare a contribuțiilor locale (cetățeni, buget)	A fost elaborată instrumentul, procedura de colectare a contribuțiilor locale?
7	Inițierea propunerilor de îmbunătățire a cadrului legal (taxe, active, instituțional)	Numărul de propuneri elaborate de optimizare a legislației și expediate la ministerele de resort
8	Crearea asociațiilor intercomunitare bazate pe clusterelor propuse (pentru monitorizarea serviciilor)	Numărul de asociații create
9	Crearea operatorilor regional	Numărul de operatori regionali creați
10	Promovarea cooperării intercomunitare	Lista de acțiuni organizate pentru a promova cooperarea intercomunitară
11	Training pentru specialiștii din sectorul AA ai prestatorului de servicii, care reprezintă totodată APL	Numărul de traininguri Numărul de participanți la traininguri
12	Identificarea resurselor pentru investigații de laborator	Resursele pentru a susține testele de laborator au fost identificate. Lista de echipament nou de laborator
13	Publicarea în mass-media locale, TV Creșterea nivelului de conștientizare a populației (utilizarea apei, taxele)	Numărul de publicații

	și instruirea moderatorilor	
14	Întâlniri cu cetățenii	Numărul de întâlniri organizate Numărul de cetățeni care au participat la întâlniri
15	Notificări, indicatoare, panouri informaționale despre calitatea apei	Numărul de notificări și panouri informaționale despre starea apei
16	Campanii locale de conștientizare (implicarea ONG-urilor în proiecte de training)	Numărul de campanii de conștientizare Numărul de ONG-uri implicate
17	Implicarea activă a copiilor în activități care insistă pe utilizarea apei	Numărul de școli implicate Numărul de elevi implicate
18	Prelegeri pe munca colectivă în domeniul AAC	Numărul de prelegeri organizate Numărul de participanți la prelegeri
19	Pregătirea studiilor de fezabilitate pentru două clustere cele mai prioritare	Numărul de studii de fezabilitate pregătite
20	Pregătirea pachetelor financiare pentru două clustere cele mai prioritare	Numărul de pachete financiare pregătite
21	Pregătirea proiectului tehnic pentru două clustere cele mai prioritare	Numărul de proiecte tehnice pregătite
22	Pregătirea studiilor de fezabilitate pentru alte două clustere	Vezi acțiunea 19
23	Pregătirea pachetelor financiare pentru alte două clustere	Vezi acțiunea 20
24	Pregătirea proiectului tehnic pentru alte două clustere	Vezi acțiunea 21
25	Pregătirea studiilor de fezabilitate pentru cel mai puțin prioritar cluster	Vezi acțiunea 19
26	Pregătirea pachetului financiar pentru cel mai puțin prioritar cluster	Vezi acțiunea 20
27	Pregătirea proiectului tehnic pentru cel mai puțin prioritar cluster	Vezi acțiunea 21
28	Identificarea necesităților de intervenții rapide	Numărul de proiecte mici investiționale identificate
29	Prioritizarea intervențiilor rapide	Au fost prioritizate intervențiile rapide?
30	Pregătirea documentației de proiect pentru intervențiile rapide	A fost elaborată documentația pentru intervențiile rapide?