

## Studiu privind managementul întreprinderilor municipale pentru alimentare cu apă și canalizare

Vladimir Garaba

### Sumar executiv

**Introducere.** Alimentarea populației cu apă potabilă este una din cele mai actuale probleme sociale, economice și ecologice. Sistemele orașenești, municipale de apă și canalizare existente sunt degradate la circa 80%. Criza economică, sărăcia și alți factori au condus la reducerea considerabilă a consumului de apă. S-au diminuat și veniturile întreprinderilor prestatoare de servicii. A crescut impactul de mediu al activității acestora. Din cele 36 de orașe în care funcționează stații de epurare biologică, în 17 nu este asigurată prelucrarea normativă a apelor uzate, mai mult de jumătate din volumul lor (57%) sunt deversate direct în mediul înconjurător, cauzând prejudiciu enorm pisciculturii, irigației, sănătății populației. Pentru a redresa situația, Guvernul Republicii Moldova a decis transmiterea acestora din proprietatea statului în proprietate municipală, a aprobat și implementează Programul de alimentare cu apă și de canalizare a localităților din Republica Moldova până în anul 2015. Acest program la moment are acoperire financiară doar la circa 40%. Sursele principale de finanțare sunt granturile și creditele bancare străine.

**Date generale privind activitatea S. A. „Apă-Canal Chișinău (ACC).** Întreprinderea ACC, fondată în 1892, este cel mai mare producător și furnizor de apă potabilă din țară. Ea livrează apă locuitorilor, instituțiilor și agenților economici din orașul Chișinău și a unei părți din suburbii. Consiliul municipal Chișinău deține 100% de acțiuni ale întreprinderii. Personalul efectiv al întreprinderii

numără circa 2,2 mii oameni. S.A. ACC este condusă de Consiliul de Administrare constituit din 7 persoane, inclusiv reprezentanți ai Consiliului municipal, iar gestionarea operativă este asigurată de către Consiliul Directorilor instituit din 5 persoane în frunte cu directorul general. Întreprinderea se confruntă cu o lipsă acută de mijloace financiare pentru materiale și utilaje, de alte necesități, care asigură exploatarea curentă a sistemelor din dotare. În anii 2001-2002, ea a beneficiat de un credit al Băncii Europene de Reconstrucție și Dezvoltare în mărime de 21 ml dolari. Acest credit a fost utilizat pentru reabilitarea a peste 100 km de rețele, înzestrarea cu utilaj și dispozitive noi.

**Alimentarea cu apă.** Principala sursă de apă de suprafață este fluviul Nistru. Volumul apei captate s-a micșorat permanent de la 184,9 ml mc pe an în 1995 până la 83,25 ml mc în 2006. La stația de captare a apei din fluviul Nistru există un bazin artificial cu apă brută, cu capacitatea de 50 mii mc. Acest volum este insuficient în condițiile în care municipiul nu dispune de bazine de acumulare cu o rezervă de apă brută pentru 5-7 zile. În afară de aceasta, SA ACC mai dispune de 138 puțuri arteziene, amplasate în municipiul Chișinău, dintre care 69 sunt în stare funcțională, iar 35 - în proces de exploatare. Calitatea apei din 98 de puțuri nu corespunde standardului „Apă potabilă”. În prezent în municipiu există peste 700 puțuri. Multe din ele nu se află în proces de exploatare și sunt abandonate, astfel se creează pericol pentru poluarea apelor de profunzime. Lungimea totală a rețelelor de apă ale municipiului Chișinău constituie circa 1606 km, din care: 309,4 km conducte de aducție și apeducte magi-

# SUMAR

Sumar executiv	1
Introducere	4
<b>CAPITOLUL 1.</b> Date generale privind activitatea S. A. „Apă-Canal Chișinău”	5
<b>CAPITOLUL 2.</b> Alimentarea cu apă	5
<b>CAPITOLUL 3.</b> Evacuarea și epurarea apelor uzate	7
<b>CAPITOLUL 4.</b> Activitatea economico-financiară a întreprinderii	8
<b>CAPITOLUL 5.</b> Alimentarea cu apă și canalizarea în viziunea consumatorilor casnici	9
<b>CAPITOLUL 6.</b> Considerații privind experiența internațională de management durabil al sistemelor de alimentare cu apă și canalizare	12
<b>CAPITOLUL 7.</b> Unele perspective de dezvoltare a sistemelor de alimentare cu apă și canalizare în Planul Urbanistic General al municipiului Chișinău	13
Concluzii	14
Propuneri	14
Sursele consultate	15

strale cu D 1400+600mm, 796,1 - ape-ducte primare (stradale) și 438 km - ape-ducte secundare (de curte). Peste 645 km din rețelele de alimentare cu apă sunt uzate, inclusiv 300 km de rețele din fontă, 12,3 km rețelele din beton armat și 333 km conducte din oțel. Din cauza uzurii avansate a rețelelor, compania suportă cheltuieli considerabile de întreținere a acestora și pierderi de apă de circa 35%. După o perioadă îndelungată de diminuare a consumului de apă potabilă, în ultimii 3 ani se înregistrează creșterea a consumului, de la volumul minimal de 40,8 ml mc în 2003 la 46,2 în 2006. Aceasta a avut loc în cea mai mare parte din contul sporirii comercializării apei populației.

**Evacuarea și epurarea apelor uzate.** Sistemul de canalizare acoperă circa 95% din totalul locuințelor și întreprinderilor din municipiu. Majoritatea stațiilor de pompare necesită lucrări de renovare și modernizare din cauza instalațiilor uzate și a modificărilor de capacități a apelor evacuate. Circa 44% din rețelele de canalizare sunt uzate, iar o parte considerabilă se află stare deplorabilă. Starea tehnică generală a rețelelor poate fi evaluată ca fiind degradantă. Aceasta contribuie la înrăutățirea situației sanitare și ecologice. În același timp, scurgerile produse din rețelele de canalizare ridică nivelul apelor freactice și le poluează cu nutrienți, alte substanțe chimice, microbi patogeni. Se dezvoltă procesele de subinundație, mai cu seamă în zona inferioară a orașului, care provoacă alunecări de teren în mai multe zone ale municipiului. În 2005, pierderile din activitatea de evacuare și epurarea a apelor uzate au constituit 23,6 ml lei, adică de 1,6 ori mai mari decât în 2004. Orașul nu dispune de rețea dezvoltată de canalizare și de o stație de epurare a apelor pluvio-nivale.

**Activitatea economico-financiară.** Până în 2004, compania a înregistrat rezultate pozitive în activitatea de aprovizionare cu apă, chiar

dacă în 2003-2004 acestea au fost nesemnificative. În 2005 ea a suportat pierderi în valoare de 7,9 ml lei, în anul 2006 - 57,8 ml lei. Principali factori externi ce au determinat aceste pierderi sunt: tariful mic în comparație cu costul real al serviciilor; pierderi cauzate de modificarea structurii de consum între populație și agenți economici în favoarea primei categorii de consumatori; pierderi comerciale rezultate din reglementarea imperfectă. La data de 1.01.2006, datoriile debitoare ale întreprinderii au constituit 279,1 ml lei. S. A. ACC, la rândul său, are datorii creditoare în sumă de 275,8 ml lei, cea mai mare parte față de instituțiile bancare - 222,5 ml lei, sau 81% din total. Timp de un an de zile, datoriile debitoare și creditoare au crescut respectiv cu 21,1 și 16,2 ml lei. În perioada 2001-2006, tarifele pentru apă și canalizare au rămas nemodificate. La ședința Consiliului municipal din 28 ianuarie 2007 a fost aprobat tariful de 3.67 lei/2mc pentru consumatorii casnici și 14,9 lei/2mc pentru agenții economici și instituțiile bugetare. Aprobarea unui asemenea tarif este o decizie de compromis. Aplicarea lui va conduce la creșterea veniturilor întreprinderii doar cu circa 18%, însă nu va acoperi toate cheltuielile curente și, cu atât mai mult, nu va permite crearea premiselor pentru a investi mijloace în reconstrucția capitală și reabilitarea principalelor obiective.

**Alimentarea cu apă și canalizarea în viziunea consumatorilor casnici.** Studiile sociale din anii 2005-2006 au demonstrat că volumul consumului de apă în capitală este cu 50% mai mare decât în celelalte localități urbane. La fel, nivelul de satisfacție față de calitatea serviciilor prestate este mult mai înalt. Circa 80% din respondenți consideră că tariful pentru serviciile la apă și canalizare sunt accesibile, trei din patru sunt de părerea că ele se vor majora. Nu există o opinie clară a consumatorilor de apă în ceea ce privește instituția responsabilă de aprobarea tarifelor. S- a atestat cu-

noașterea insuficientă de către consumatori a mecanismului de elaborare și aprobare a tarifelor pentru serviciile la apă și canalizare. Doar 7% din participanții la sondaj au recunoscut că știu bine metodologia respectivă. Faptul că tarifele la serviciile de apă și canalizare pentru agenții economici și alte persoane juridice sunt cu câteva ori mai mari decât pentru consumatorii casnici îi preocupă doar pe 23,4% din cei chestionați. Este vizibilă preocuparea consumatorilor din capitală de problema calității apei. Ei consideră ca cea mai sigură cale de reducere a cheltuielilor întreprinderii este micșorarea pierderilor de apă - 67,8% din respondenți au ales această măsură.

**Considerații privind experiența internațională de management durabil al sistemelor de alimentare cu apă și canalizare.** Întreprinderile de apă și canalizare din țările dezvoltate își asigură autonomie financiară deplină de pe seama tarifelor respective pentru serviciile prestate. Formele de proprietate și de gestionare a întreprinderilor sunt diverse. Există întreprinderi municipale, private, mixte. Din motive de securitate ecologică, la întreprinderile de apă și canalizare este interzisă utilizarea clorului lichid în calitate de dezinfectant. Majoritatea întreprinderilor de apă și canalizare dispun de sisteme automatizate de dirijare a proceselor tehnologice. Aprobarea tarifelor la serviciile de apă și canalizare, elaborate de prestator și consultate cu publicul larg este efectuată de către Consiliul de Administrare al întreprinderii, componența căruia este confirmată de către Consiliul local. Cuantumul lor asigură prestatorului un profit de 10-11% pentru ca întreprinderea să fie competitivă și atractivă pentru investitori. Prestarea serviciilor către consumatori se efectuează în temeiul contractelor individuale. Nămolul obținut în urma proceselor de sedimentare este prelucrat în metan-tancuri pentru obținerea biogazului care servește drept combu-

stibil la producerea energiei termice și electrice. Pentru diminuarea mirosului pestilențial emis de SEB-uri, apele uzate sunt tratate la intrare în stație cu substanțe deodorante, cum ar fi hipocloritul de natriu.

**Unele perspective de dezvoltare a sistemelor de alimentare cu apă și canalizare în Planul Urbanistic General al municipiului Chișinău.** Analiză atentă a măsurilor preconizate în PUG, aprobat la 23 martie 2007, constată detalizarea excesivă a activităților specifice întreprinderii și, totodată, lipsa în această listă a unor programe municipale care ar asigura cu adevărat funcționarea durabilă a sistemelor de alimentare cu apă și de canalizare, ar diminua impactul activităților dăunătoare mediului și sănătății. Se impune includerea unor așa proiecte ca evacuarea și depozitarea ecologică a nămolului acumulat la SE, construcția colectorului orașenesc pentru apele meteorice și a Stației de epurare a acestor ape, înlocuirea clorului cu hipoclorit de kaliu în calitate de dezinfectant, altele. Perfecționarea relațiilor de management dintre Consiliul municipal și operatorul monopolist de servicii în PUG nu este o prioritate, rămân neschimbate și relațiile prestator-consumator.

**Concluzii.** Activitatea în regim aproape de normal și prestarea serviciilor de alimentare cu apă și canalizare relativ calitative este rezultatul eforturilor susținute, parțial de colectivul întreprinderii ACC, parțial de către Consiliul municipal Chișinău. Criza economică, sărăcia populației a impus o evidență mai bună a apei prin instalarea contoarelor în aproape toate apartamentele din municipiu. Acest proces a condus, dintr-o parte, la reducerea consumului de apă de către populație, din altă parte, la diminuarea venitului întreprinderii. Sistemele de alimentare cu apă și canalizare continuă să degradeze, pierderile de apă în rețea sunt mari, ca rezultat, se produce poluarea mediului. Una din cauzele principale

ale situației deplorabile este lipsa la nivel de Consiliu municipal a unei strategii financiare care ar asigura dezvoltarea durabilă a sectorului de alimentare cu apă și canalizare. Politică tarifară din trecut și prezent, influențată covârșitor de circumstanțele electorale, nu contribuie la redresarea situației, ci dimpotrivă, o agravează. Relațiile dintre Consiliul municipal Chișinău și proprietarul rețelelor pentru apă și canalizare, în persoana întreprinderii „Apă Canal Chișinău”, nu corespund întru totul cerințelor actuale. Rolul consumatorilor de apă în procesul de reformare a sistemelor de alimentare cu apă și canalizare este subestimat, fiind redus doar la achitarea tarifelor.

**Propuneri.** Se impune un șir de măsuri de ordin tehnico-organizatoric (crearea rezervelor sigure de apă pentru alimentarea municipiului Chișinău, diversificarea tehnologiilor industriale de condiționare a apei potabile, excluderea utilizării clorului lichid ca dezinfectant, elaborarea și implementarea unui program municipal cu privire la înlocuirea țevilor vechi din asbest și metal cu țevi noi din plastic, altele), precum și de ordin economico-financiar (reexaminarea tarifelor pentru serviciile de apă și canalizare cu eliminarea finanțării încrucișate, stabilirea relațiilor juridice directe între S.A. „Apă-Canal Chișinău” și consumatori prin semnarea contractelor bilaterale de prestare a serviciilor, identificarea surselor financiare pentru reconstrucția capitală a SE, urgentarea elaborării Strategiei de finanțare a domeniului alimentare cu apă și canalizare, altele). O parte din propuneri sunt adresate Consiliului municipal Chișinău, alta - instituțiilor centrale ale statului. Sarcini nu mai puțin complicate îi revin echipei manageriale a S.A. „Apă-Canal Chișinău”.

## Introducere

Alimentarea cu apă potabilă și evacuarea apelor uzate face parte din rândul celor mai actuale probleme sociale, economice și de mediu ale Republicii Moldova. Toate orașele din țară, în care locuiește circa jumătate din numărul total al populației, dispun de rețele centralizate de apă și canalizare, însă starea lor, cu unele excepții, este dezastruoasă. Se estimează că gradul mediu de uzură fizică a instalațiilor tehnice din sectorul apă-canal este aproape de 80%. Chiar dacă o perioadă îndelungată după obținerea independenței Moldovei întreprinderile de apă și canalizare se subordonau instituțiilor centrale, degradarea lor a fost permanentă.

Reformarea activității întreprinderilor de alimentare cu apă și canalizare a fost inițiată cu adoptarea Hotărârii Guvernului Republicii Moldova nr. 530 din 6.06.2000 care specifică transmiterea acestora din proprietatea statului în proprietate municipală. Majoritatea din ele a adoptat forma juridică de organizație de întreprindere municipală, cu excepția S.A. "Chișinău Apa-Canal" și încă câteva unități. Există un șir de acte normative fundamentale în temeiul cărora se desfășoară activitatea întreprinderilor din ramură (vezi lista din anexa nr.1).

Pe parcursul ultimilor ani nu s-au produs schimbări pozitive în activitatea întreprinderilor nominalizate. Ramura continuă să înregistreze pierderi economice și financiare, renovarea activelor fixe rămâne în urma degradării lor, alocațiile financiare sunt insuficiente, calitatea serviciilor nu s-a îmbunătățit. Studiile independente ale experților străini au indicat că în Moldova, comparativ cu alte țări din spațiul ex-sovietic, după anul 1991, cel mai mult (aproape de 2 ori) s-a

reduc volumul producerii și consumului de apă potabilă. Totodată, cota cheltuielilor pentru apă raportate la veniturile medii ale consumatorilor este de 2-3 ori mai mari decât în țările vecine (1.3). Tarifele pentru serviciile apă-canal constituie una din cele mai complexe și disputate probleme ale domeniului. În majoritatea cazurilor acestea nu corespund cheltuielilor reale suportate de către întreprinderile apă-canal.

Mai persistă practica finanțării încrucișate, când de pe contul tarifelor mult mai mari pentru agenții economici se acoperă o parte a tarifului pentru consumatorii casnici (vezi tabela nr. 1). Campaniile electorale frecvente și tactica populistă a partidelor tergiversează din an în an examinarea acestei probleme. Un șir de consilii municipale, orașenești, au reușit să depășească bariera psihologică și au purces la majorarea treptată a tarifelor. Dar cele mai multe dintre ele mențin situația neschimbată mai mulți ani la rând, astfel agravând și mai mult situația economico-financiară a întreprinderilor prestatoare de servicii respective (vezi tabela nr.2).

Ar fi o eroare ca reformarea întreprinderilor apă-canal să se desfășoare cu impunerea de servicii sociale ieftine în detrimentul eficacității activității lor. Din păcate, această situație poate fi întâlnită în mai multe localități ale republicii. Nu poate fi acceptată nici varianta îmbunătățirii stării economico-financiare a întreprinderilor pe seama populației nevoiașe. Veniturile mici a unei părți considerabile a consumatorilor nu le permite să se achite la timp și în deplină măsură pentru servicii comunale, chiar dacă plățile pentru apă nu sunt cele mai scumpe. Pentru a nu admite tensionare în societate, com-pensarea prin mijloace bănești, sau

în alt mod, de către stat, a majorării eventuale a tarifelor la apă și canalizare devine cerință obligatorie.

În conformitate cu Programul de alimentare cu apă și de canalizare a localităților din Republica Moldova până în anul 2015, autoritățile centrale și locale alocă mai multe mijloace financiare pentru reconstrucția și întreținerea sistemelor existente de alimentare cu apă și canalizare. Conform unor date prealabile, în anul 2006, bugetul de stat a alocat pentru aceste scopuri circa 84.7 ml lei, Fondul Ecologic Național - 11.5 ml. alte 36 ml lei au alocat consiliile municipale, orașenești. Sursele din granturi și credite bancare străine au constituit 124 ml lei. (1.11). Totuși, aceste sume au acoperit doar 40% din mijloacele necesare pentru implementarea prevederilor programului nominalizat în anul 2006, care se ridică la suma de 580 ml lei. Conform unor calcule mai recente, necesarul anual de mijloace pentru implementarea Programului de alimentare cu apă și de canalizare și aducerea la parametrii ceruți de standarde europene în localitățile prioritare pentru termenele medii (2008- 2012) alcătuiesc circa 732 ml lei (1.12).

Din cele 36 de orașe în care funcționează stații de epurare biologică, în 17 nu este asigurată prelucrarea normativă a apelor uzate, mai mult de jumătate din volumul lor - (57%) sunt deversate direct în mediul înconjurător, cauzând prejudiciu enorm pisciculturii, irigației, sănătății populației. Eforturile autorităților publice, a întreprinderilor apă-canal, ca regulă, sunt îndreptate spre întreținerea, reconstrucția și extinderea apeductelor. Majoritate proiectelor finanțate în ultimii ani din fondurile disponibile ( Fondul Ecologic Național, Fondul de Investiții Sociale, proiectul USAID, altele) țin anume de sectorul alimentare cu apă, el fiind considerată de către autorități problema mai stringentă, cu impact direct asupra sănătății. Întrucât efectul de mediu al deversării apelor uzate netratate nu este imediat și vizibil fără studii suplimentare, rețelele de canalizare și instalațiile de epurare biologică se află pe planul doi.

## CAPITOLUL 1.

### Date generale privind activitatea S. A. „Apă-Canal Chișinău

Întreprinderea "Chișinău Apa-Canal" (ACC), fondată în 1892, este cel mai mare producător și furnizor de apă potabilă din țară, ocupând mai mult de 2/3 din această piață (1.4, 1.6, 1.7). Ea furnizează servicii de alimentare cu apă locuitorilor, instituțiilor și agenților economici din orașul Chișinău și a unei părți din suburbii. Consiliul municipal Chișinău deține 100% de acțiuni ale întreprinderii.

Personalul efectiv al întreprinderii numără circa 2,2 mii oameni. S.A. ACC este condus de Consiliul de Ad-

ministrare constituit din 7 persoane, inclusiv reprezentanți ai Consiliului municipal, iar gestionarea operativă este asigurată de către Consiliul Directorilor instituit din 5 persoane în frunte cu directorul general.

Criza economică a avut un impact negativ asupra activitatei întreprinderii. Începând din anul 1993, s-a atestat o tendință constantă de scădere a volumului de apă comercializată, fapt ce a avut consecințe negative asupra rentabilității societății pe acțiuni. Creșterea tarifelor a impus consumatorii să economisească apa,

majoritatea din ei și-au instalat contoare. O altă parte, având venituri insuficiente, nu au achitat tarifele și au acumulat mari datorii. La 01.01.2007, suma datoriilor populației pentru serviciile de apă și canalizare a atins cifra de 157,3 ml lei reprezentând 165% din livrările serviciilor către populație în 2005.

Întreprinderea se confruntă cu o lipsă acută de mijloace financiare pentru materiale și utilaje, de alte necesități, care asigură exploatarea curentă a sistemelor din dotare. În anii 2001-2002, ea a beneficiat de un credit al Băncii Europene de Reconstrucție și Dezvoltare în mărime de 21 ml dolari. Acest credit a fost utilizat pentru reabilitarea a peste 100 km de rețele, fiind folosite materiale moderne și înlocuit utilajul existent cu unul mai performant. La stațiile de pompare au fost instalate contoare pentru evidența apei furnizate. Totodată, s-a înzestrat cu utilaj nou și dispozitive serviciul de diagnostică, s-a reorganizat și reutilizat sistemul computerizat de gestionare și evidență contabilă.

## CAPITOLUL 2.

### 2. Alimentarea cu apă

Principala sursă de apă de suprafață este fluviul Nistru. Mineralizarea apei este considerată medie pe tot cursul fluviului. Apa este atribuită la clasa hidrocarbonat-calcinată. Stațiile de captare a apei din Nistru sunt amplasate lângă orașul Vadul lui Vodă, prin 2 noduri cu o capacitate de producție a instalațiilor de captare de 684 mii mc/zi, inclusiv din r. Nistru<sup>1</sup> - 400 mii mc/zi și din surse subterane - 35 mii mc/zi. Capacitatea reală este de circa 230 mii m<sup>3</sup>/zi, inclusiv din r. Nistru - 223 mii m<sup>3</sup>/zi, din surse subterane - 5,3 mii m<sup>3</sup>/zi. Calitatea apei din sursele subterane nu corespunde normelor sanitare privind conținutul de fluor și duritate.

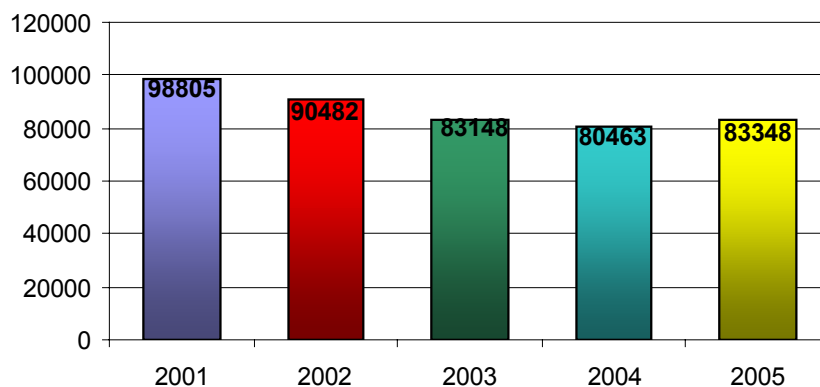
<sup>1</sup> Construite în 1958 și 1971

În ultimii ani, se atestă o tendință de reducere a consumului de apă în municipiu. Volumul apei

captate s-a micșorat permanent de la 184,9 ml mc pe an în 1995 până la 83,2,5 ml mc în 2006.

În afară de sursele de suprafață, SA Apă Canal Chișinău mai dispune de 138 puțuri arteziene, amplasate în municipiul Chișinău, dintre care 69 sunt în stare funcțională, iar 35 - în proces de exploatare. Rezervele confirmate de apă potabilă sub-

Figura1. Dinamica volumului de apă captat, mii mc.



terană, conform datelor "AGeoM", constituie 94,7 mii mc/zi. Potrivit inventarierii efectuate în anul 2003 de Asociația de stat „AGeoM”, numărul puțurilor trecute în revistă constituie 297 (fără cele 138 puțuri ale ACC), din care 36 sunt funcționale. Calitatea apei din 98 de puțuri nu corespunde standardului „Apă potabilă”. În prezent, conform unor estimări, în municipiu există peste 700 puțuri. Puțurile care nu se află în proces de exploatare și sunt abandonate creează pericol pentru poluarea apelor de profunzime.

Sistemul de alimentare cu apă a mun. Chișinău ( vezi harta 2.1 „Apa”) este constituit din 98 stații de pompare, din care: 2 stații pe malul Nistrului, 16 stații zonale care asigură alimentarea sistemului în cele patru zone ale orașului și 76 stații de pompe hidrofor reglează presiunea în rețelele stradale ale orașului. Majoritatea stațiilor de pompare au un înalt grad de uzură și de consum de energie

În Chișinău există două stații de tratare a apei brute. Una, mai mică, în localitatea Vadul lui Vodă, alta, mai mare, în Chișinău. Capacitatea totală a stației de tratare este de 384,8 mii mc/zi de apă. În procesul tehnologic de tratare se utilizează clorul care prezintă un pericol pentru securitatea ecologică și cea a muncii. Lungimea totală a rețelelor de apă ale municipiului Chișinău constituie circa 1606 km, din care: 309,4 km conducte de aducție și apeducte magistrale cu D 1400÷600mm, 796,1 - apeducte primare (stradale) și 438 km - apeducte secundare(de curte).

Peste 645 km din rețelele de alimentare cu apă sunt uzate. inclusiv

**Tabelul 4** Dinamica volumului de apă comercializat, mii mc.

Consumatori	2001	2002	2003	2004	2005
Apă potabilă	51295	46812	41595	42371	46269
Populație	34622,2	32736,8	31852,8	32831,9	36608
inclusiv, diferența (dintre indicațiile contoarelor pasante și branșament)	5159,8	7523,6	8427,6	7370,2	9007,7
Instituții bugetare	4407,6	3954	3858,1	2733,3	2618,1
Agenți economici	9102	9277,1	5136,9	6146,6	6415,6
inclusiv, CET 1, CET 2	1113,5	420,2	130,5	110,9	103,2
SA Termocom	4125,7	4967,5	748,6	604,3	607,1
<b>Apă industrială</b>	<b>3548,5</b>	<b>4632,8</b>	<b>5136,6</b>	<b>4151,4</b>	<b>3736</b>
CET 1, CET 2	3397,3	4151,2	3884,8	3249,3	2729,1
SA Moldcarton	33,4	395,9	1173,5	845,1	955,9
Alți agenți economici	117,8	85,7	78,3	57	51
<b>Total</b>	<b>51680,3</b>	<b>50600,7</b>	<b>45984,4</b>	<b>45863,2</b>	<b>49377,7</b>

300 km de rețele din fontă, 12,3 km rețelele din beton armat și 333 km conducte din oțel. Din cauza uzurii avansate a rețelelor, compania suportă cheltuieli considerabile de întreținere a acestora și pierderi de apă. La Stația de captare a apei din fluviul Nistru există un bazin artificial cu apă brută, cu capacitatea de 50 mii m<sup>3</sup>. Acest volum este insuficient în condițiile în care municipiul nu dispune de bazine de acumulare cu o rezervă de apă brută pentru 5-7 zile. Pentru acumularea apei tratate sunt 60 de bazine, dintre care 48, cu o capacitate de 171,3 mii m<sup>3</sup>, sunt funcționale, și 5 - pentru 21000 m<sup>3</sup> de apă industrială sunt situate în diferite zone ale orașului. Această cantitate poate asigura necesitățile curente ale municipiului pe o perioadă de circa 12÷18 ore, în timp ce rezerva minimă trebuie să ajungă pentru 24 ore. Ținând cont de recomandările instituțiilor internaționale, capacitatea de stocare a apei trebuie majorată până la echivalentul de 100% din cererea înregistrată în zilele de vârf.

Sistemul actual de alimentare cu apă industrială asigură un consum de 70 000 m<sup>3</sup>/zi.

După o perioadă îndelungată de diminuare a consumului de apă potabilă, în ultimii 3 ani se înregistrează creșterea a consumului, de la volumul minimal de 40,8 ml mc în 2003 la 46,2 în 2006. creșterea consumului a avut loc în cea mai mare parte din contul sporirii comercializării apei populației. Utilizarea sistemului cu mult sub capacitate presupune cheltuieli nejustificate, pentru diminuarea cărora sunt necesare investiții suplimentare ce ar permite ajustarea sistemului la capacitățile nominale. Volumul apei industriale depinde de un număr limitat de consumatori, dintre care CET -1, CET-2 și SA „Moldcarton” constituie circa 98% din volumul total de apă industrială comercializată. Iar volumul livrat în ultimii 5 ani a fluctuat între 3,5 - 5,1 ml mc.

Scurgerile nespecifice de apă la 1 km de rețea proprie în 2004 au constituit 20,2 mii m<sup>3</sup> și sunt mai mici decât cele calculate. Pierderile comerciale sunt estimate la 2% din volumul de apă distribuit.

Pentru controlul volumului de apă, în S.A. „ACC” s-a efectuat contorizarea totală a procesului tehnologic, fiind folosite contoare ultrasonice, montate pe conductele de aducțiune de apă brută și pe colectoarele de ape uzate.

**Tabelul 3** Starea rețelelor de alimentare cu apă la 01.01.07

	Total, km	10-20 ani, km	20-30 ani, km	30-40 ani, km	40-50 ani, km	Termen de exploatare normativ, ani
Oțel	717.6	190.7	250.2	224.8	51.9	15
Polietilenă	73.4	72.2	1.1	0.1	0	50
Fontă	713.7	162.9	124.3	136.8	289.6	45
Beton armat	43.6	0.7	42.9	0	0	23
Azbociment	2.9	1.7	1.1	0	0	
<b>Total</b>	<b>1551.4</b>	<b>428.5</b>	<b>419.6</b>	<b>361.7</b>	<b>341.58</b>	

## CAPITOLUL 3.

### Evacuarea și epurarea apelor uzate

Serviciile de evacuare și epurare a apelor uzate în orașul Chișinău sunt prestate de asemenea de SA Apă Canal Chișinău.

trienți, alte substanțe chimice, microbi patogeni. Se dezvoltă procesele de subinundație, mai cu seamă în zona inferioară a orașului(vezi harta

**Tabelul 5** Lungimea și structura rețelelor de canalizare

Indicatori	2001	2002	2003	2004	2005
Lungimea rețelelor de canalizație, km inclusiv,	803,3	900,8	905,6	906,7	911,8
colectoare principale, km	74,0	74,0	76,6	76,6	76,6
rețeaua stradală, km	334,8	417,8	380,3	365,0	368,5
rețeaua de cartier, km	394,5	512,5	456,2	471,0	472,2

Sistemul de canalizare (vezi harta 2.2) acoperă circa 95% din totalul locuințelor și întreprinderilor din municipiu. În principal, sistemul funcționează prin metoda gravitațională, însă relieful a impus și utilizarea a 26 de stații de pompare. Majoritatea stațiilor de pompare necesită lucrări de renovare și modernizare din cauza instalațiilor uzate și a modificărilor de capacitate a apelor evacuate. Circa 44% din rețelele de canalizare sunt uzate, iar o parte considerabilă se află stare deplorabilă. Starea tehnică generală a rețelelor poate fi evaluată ca fiind degradantă. Este iminent necesară extinderea sistemului de canalizare cu circa 210 km pentru prestarea acestui serviciu consumatorilor din zonele lipsite de această facilitate, rezolvând astfel o problemă socială. Apele uzate din oraș se acumulează în două colectoare principale, amplasate de-a lungul râului Bîc, pe malul drept și stîng, cu diametrul de 2000 mm și dreptunghiular cu dimensiunile de 2,5x2 m. Starea degradantă a rețelelor de canalizare contribuie la înrăutățirea situației sanitare și ecologice. În același timp, scurgerile produse din rețelele de canalizare ridică nivelul apelor freatice și le poluează cu nu-

2.3 „Subinundații”), care provoacă alunecări de teren în mai multe zone ale municipiului(vezi harta 2.4 „Alunecări și eroziuni ale terenurilor”).

Volumul apelor deversate în rețelele orașenești și ulterior epurate se constituie din apele uzate, subterane, de ploaie sau provenite din dezgheț, din apele ce pătrund în rețea prin căminuri și colectoare și din volumul apelor uzate acumulate în urma proceselor tehnologice în rețea și instalații. Din această cauză, există un volum considerabil de ape uzate care nu au un consumator direct ce ar achita lucrările respective.

În 2006, volumul apelor uzate a

început să crească, depășind nivelul anului 2004, cota considerabilă din acest volum revenind consumatorilor casnici. E necesar însă de a lua în considerare și faptul că sistemul de evidență a apelor uzate trebuie redresat îmbunătățire. Creșterea volumului de servicii acordate abonaților a fost aproape în întregime pe seama consumului populației, restul categoriilor de consumatori înregistrând în ultimii 3 ani un volum de servicii de 11,1-11,6 ml mc. Apele uzate recepționate de la agenții economici la stație constituie 18-22%. Aceasta se explică prin faptul că întreprinderile vechi, construite în anii 50 ai secolului trecut în zona centrală a orașului pe ambele maluri ale râului Bîc, nu dispun de stații de epurare locale. Iar la celelalte, unde există stații, nu se efectuează controlul sistematic al calității apelor uzate.

Capacitatea instalată a stației de epurare constituie de 446,3 mii mc/zi, fiind situată pe un teren cu suprafața de 28,2 ha. În 2006, capacitatea de producție a stației a fost utilizată la nivel de 36,5% și a constituit circa 163,0 mii mc/zi. Construcțiile și utilajele stației sunt depășite. Nu a fost soluționată problema instalațiilor de prelucrare a nămolului. O parte din construcții au fost deteriorate în urma cutremurelor de pământ din 12.02.2002. Situația la Stația de epurare este extrem de dificilă, necesitând soluții urgente. Pentru a face primul pas în acest sens, CMC a alocat sumele necesare pentru efectuarea unui Studiu de fezabilitate și elaborarea

**Tabelul 6** Bilanțul drenării și consumului de apă

Indicatori	2001	2002	2003	2004	2005
Apă potabilă utilizată de consumatori și necesități proprii, mii mc	56072,1	51662,5	46746,1	46525,2	50004,4
Ape uzate evacuate de la consumatori, mii mc	45002,6	44395,0	41607,0	41496,9	45278,6
Epurarea apelor uzate, mii mc	75683,8	62158,0	54647,3	55121,8	59457,4
Cota apelor uzate evacuate de la consumatori în volumul de apă consumat, %	80,26	85,93	88,36	89,19	90,55
Cota apelor uzate evacuate de la consumatori în totalul de apele epurate, %	59,46	71,42	75,59	75,28	76,15

proiectului de reconstrucție capitală a Stației de epurare a apelor uzate. Mirosul pestilențial puternic al gazelor de la SE constituie una din cele mai mari probleme de protecție a mediului din municipiu.

Recipientul apelor uzate din orașul Chișinău și din suburbii este râul Bîc. Evacuarea apelor uzate din oraș se efectuează la o distanță de 62 km de la gura de vărsare a râului Bîc. Debitul de apă al râului este mic, nivelul apei este scăzut și nu asigură autoepurarea apelor de impurități.

În 2005, pierderile din activitatea de evacuare și epurarea a apelor uzate au constituit 23,6 ml lei, adică de 1,6 ori mai mari decât în 2004. Aceasta se datorează faptului că a crescut volumul lucrărilor de reparație a sistemelor de canalizare.

La începutul anului 1995, lungimea rețelei de canalizare pluvială a orașului Chișinău a constituit 151 km. Însă, până în prezent, orașul nu dispune de o stație de epurare a apelor pluvio-nivale. Toate colectoarele din partea dreaptă a râului sunt conectate la râul Bîc. Apele colectoarelor din stînga a râului se varsă în Bîc sau în râulețele și vălcelele afluate acestuia. Teritoriul orașului este divizat în 32 bazine de acumulare a apelor meteorice. Ariile principale de acumulare a apelor se referă la râul. Bîc, unele bazinele coincid cu suprafețele locale cutate. Construirea și instalarea canalizației pluviale se execută din anii 50, începând cu zona centrală a orașului. Această situație contribuie substanțial la poluarea râului Bîc și a apelor freactice. Rețeaua de canalizare pluvială din centru și din cartierele locative ale orașului funcționează normal și nu necesită reabilitare. Această rețea se va dezvolta concomitent cu construcțiile străzilor și drumurilor noi.

## CAPITOLUL 4.

### Activitatea economico-financiară a întreprinderii

Situația economico-financiară, în cea mai mare măsură, depinde de factori asupra cărora echipa managerială a nu are influență: mărimea tarifelor pentru servicii, alocațiile din buget, volumul de consum și achitățile întreprinderilor industriale, prețurile la combustibili și energie, etc. Totodată, importantă este contribuția conducerii și a personalului întreprinderii la reducerea datoriilor curente și istorice ale consumatorilor casnici, ponderea cărora în venituri constituie 70%.

În perioada analizată, cu excepția anilor 2005-2006, compania a înregistrat rezultate pozitive în activitatea de aprovizionare cu apă, chiar dacă în 2003-2004 acestea au fost nesemnificative. Dacă în 2005, S.A. „Apă Canal Chișinău” a suportat pierderi în valoare de 7,9 ml lei, apoi în anul 2006 – 57,8 ml lei. Principalii factori externi ce au determinat aceste pierderi sunt: tariful mic în comparație cu costul real al serviciilor; pierderi cauzate de modificarea structurii de consum între populație și agenți economici în favoarea primei categorii de consumatori; pierderi comerciale rezultate din reglementarea imperfectă. Din cauza impunerilor legislative, în perioada 2002 – 2006, întreprinderea nu a expus spre plată servicii de alimentare cu apă în volum total de 8 mil. mc, inclusiv 1,3 mil. mc anul trecut, care prezintă scurgeri de apă produse la rețele de apă caldă gestionate de S.A. „Termocom”. Din factorii interni poate fi menționată starea sub nivel a activelor de producție, care duc la pierderi semnifi-

cative ale apei în rețea.

O rezervă de reducere a cheltuielilor de producție și redresare a situației financiare poate fi considerată economisirea energiei, cota căreia în structura tarifului depășește 23%. Încercarea de a produce electricitate ieftină la stația construită în aceste scopuri de către întreprindere în Vadul lui Vodă a eșuat. Majorarea cu 3 ori în perioada de un an a prețurilor la gaze naturale a făcut ca prețul de cost al energiei electrice proprii să fie mai înalt decât cel procurat de la „Union Fenosa”. Tentativele conducerii întreprinderii de a obține livrarea gazelor pentru stația electrică la prețuri egale cu cele livrate pentru întreprinderile energetice (CET-1, CET-2, Termocom) n-au avut succes. Economisirea energiei s-ar putea obține și de la înlocuirea numeroaselor motoare electrice vechi de producție sovietică cu altele, mult mai performante, însă lipsa acută de mijloace financiare nu permite realizarea acestui proiect.

La data de 1.01.2006, datoriile debitoare ale întreprinderii au constituit 279,1 ml lei, circa jumătate din această sumă îi revine instituțiilor bugetare, agenților economici, cealaltă – gestionarilor fondului locativ condiționată de diferența dintre indicațiile contoarelor de la bransament și cele din apartamente, nerepartizate consumatorilor finali. Procentul achităților curente în 2006, luând în calcul sumele expuse spre plată consumatorilor finali, constituie 98,5%, iar luând în calcul și diferența de volum – 92%. Populația a achitat serviciile respective în



proporție de 107%, instituțiile bugetare – 87%. În rândul celor mai mari datornici se înscriu întreprinderile de producere a energiei electrice și termice (CET-1, CET-2, Termocom) – 62% din datoria agenților economici.

La rândul său, S. A. „Apă Canal Chișinău” are datorii creditoare în sumă de 275,8 ml lei, cea mai mare parte față de instituțiile bancare – 222,5ml lei, sau 81% din total). Timp de un an de zile, datoriile debitoare și creditoare au crescut respectiv cu 21,1 și 16,2 ml lei. În anul 2006, au fost încasate 199,1 ml lei de la întreprinderi și 80,8 ml lei de la populație. De asemenea, Consiliul municipal Chișinău, a procurat două emisii suplimentare de acțiuni ale S.A. „Apă-Canal Chișinău” în valoare de 34 ml lei utilizate pentru reambursarea tranșei anuale a creditului Băncii Europene de Reconstrucție și Dezvoltare.

Analiza efectuată de către Direcția relații cu clienții a întreprinderii confirmă că, în anul 2006, achitățile curente ale populației au constituit 92%. Astfel cresc datoriile istorice care constituie circa 146 ml lei, sau 19 norme medii lunare.

Anul 2004 a fost unicul an când veniturile întreprinderii au depășit cheltuielile. Imediat ce a venit timpul restituirii mijloacelor pentru creditul acordat de BERD, situația economico-financiară s-a agravat. Pentru deservirea acestuia au fost transferate: în anul 2005 – 27,5 ml lei, în anul 2006 – 31,8 ml lei.

În condițiile politicii tarifare actuale, din veniturile înregistrate de S.A. „Apă-Canal Chișinău” de la activitatea de alimentare cu apă și canalizare sînt achitate de agenții economici, care consumă doar ¼ din volumele livrate. Costurile aferente serviciilor livrate populației fiind acoperite în proporție de 60% de alți consumatori.

În perioada 2001-2006, tarifele pentru apă și canalizare au rămas neschimbate. În repetate rânduri, S. A. „Apă Canal Chișinău” a prezentat Consiliului Municipal Chișinău și Agenției Construcții și Dezvoltare a Teritoriului calcule ale costurilor

reale pentru serviciile de apă și canalizare elaborate, conform Metodologiei ANRE(7), care constituia 8,73 lei față de 5.44 lei/2 mc (1 mc apă + 1 mc canalizare). Pentru comparație cu alte întreprinderi din republică, vezi tabelul nr. 1. La ședința Consiliului municipal din 28 ianuarie 2007 a fost aprobat tariful de 3.67 lei/2mc pentru consumatorii casnici și 14,9 lei/2mc pentru agenții economici și instituțiile bugetare. Aprobarea unui asemenea tarif este o decizie de compromis – el nu afectează brusc capacitatea de plată a consumatorilor și, totodată, dă o rază de speranță în vederea redresării stării financiare a întreprinderii. Această majorare va conduce la creșterea veniturilor întreprinderii doar cu circa 18%, însă nu va acoperi toate cheltuielile curente și, cu atât mai mult, nu va permite crearea premiselor pentru a investi mijloace în reconstrucția capitală și reabilitarea principalelor obiective (Stația de epurare a apelor uzate, Colectorul pentru apele meteorice, stațiile de captare a apelor, puțurile arteziene, conductele de apă etc.).

Proгноza specialiștilor în materie privind starea economico-financiară a întreprinderii în anul 2007 este nefavorabilă. În legătură cu majorarea prețurilor la energia electrică, gaz natural, alte materiale și servicii, cu 20-30% vor crește cheltuielile la aceste capitole. Este mare, comparativ cu câțiva ani în urmă, suma de bani care urmează să fie transferată BERD pentru reambursarea creditului bancar și plata dobânzilor. Dacă tarifele vor rămâne neschimbate, întreprinderea va înregistra pierderi de circa 38 ml lei, iar datoriile debitoare se pot ridica la 300 ml lei. În aceste condiții planurile de reconstrucție a obiectivelor mai sus menționate, de extindere și reabilitare a rețelelor de apă și canalizare vor deveni irealizabile. Ca rezultat, din cauza înrăutățirii calității serviciilor vor avea de suferit consumatorii finali, iar sistemele de alimentare cu apă și de canalizare vor deveni mai vulnerabile.

## CAPITOLUL 5.

### Alimentarea cu apă și canalizarea în viziunea consumatorilor casnici

Studiile opiniei publice efectuate în anii 2005 și 2005 denotă faptul că nivelul de prestare a serviciilor în mun. Chișinău este comparativ mai înalt decât din alte orașe-centre raionale cercetate. În 2005, au fost chestionați reprezentanți ai 624 de gospodării casnice din 13 orașe, inclusiv din Chișinău (3.1).

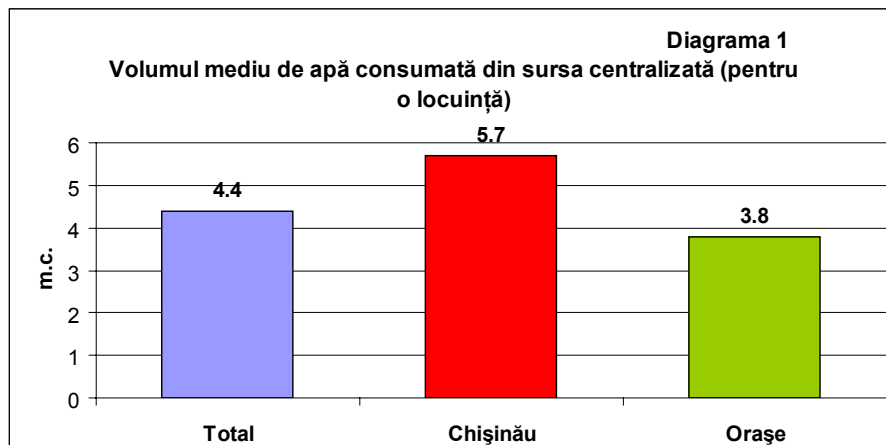
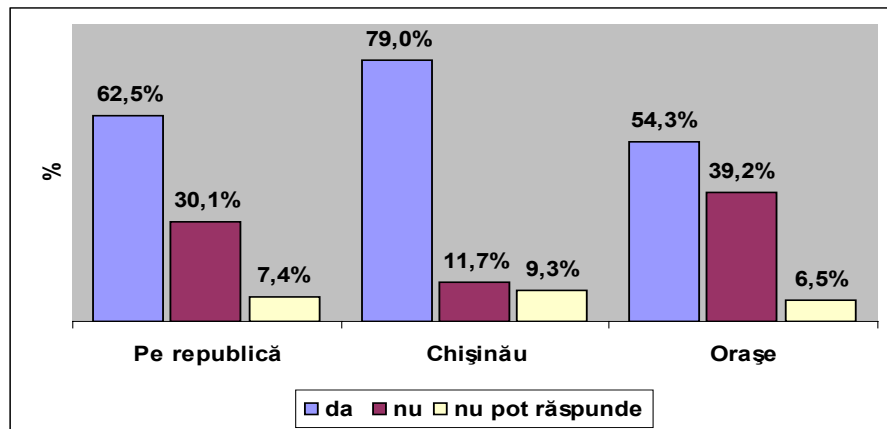
Conform rezultatelor studiului, livrarea permanentă a apei în orașele republicii are loc în 63% de cazuri, în Chișinău accesul neîntrerupt îl au 99,5% de consumatori. Sistările frecvente ale apei influențează negativ calitatea ei, însă perceperea acestui indicator de către populație depinde în mare măsură de nivelul de informare. Prin aceasta se poate explica aprecierea mai scăzută a calității apei potabile în capitală de către locuitorii ei, 30.3% din care consideră că ea nu corespunde normativelor în vigoare față, de 25.3% în centrele raionale studiate. Pentru chișinăuie-ni sursa sigură de informație despre calitatea apei este presa, pe când cei din teritoriu au mai multă încredere în lucrătorii medicali. Iar aceștia din urmă nu urmăresc tot timpul situația și transmit informația populației. Datele serviciilor sanitare confirmă că, în mediu, circa 40% din probele de apă prelevate și testate din apeductele orașelor mici au abateri de la normativele sanitare în vigoare. Datele Laboratorului central de control al calității apei potabile al S.A. „Apă Canal Chișinău” confirmă că depășirile concentrațiilor de

substanțe chimice în probele de apă prelevate din rețea ating cifra de 0.3-0.5%. Totuși, consumatorii de apă din Chișinău manifestă neîncredere în calitatea apei și mulți din ei utilizează în scopuri potabile alte tipuri de apă. 14.2% din consumatori beau apă îmbuteliată, 7.8% - apă filtrată și doar 0.9% spun că utilizează apă din fântâni sau izvoare.

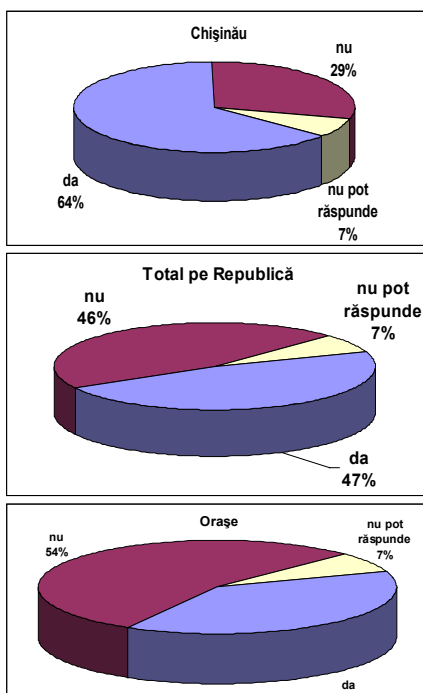
Un alt studiu al gospodăriilor casnice efectuat în 16 orașe, inclusiv în Chișinău, în anul 2006 (3.2), a demonstrat că volumul consumului de apă în capitală este cu 50% mai mare decât în celelalte localități urbane (diagrama 1). La fel, nivelul de satisfacție față de calitatea serviciilor prestate este mult mai înalt - în Chișinău apreciază pozitiv nivelul acestora 47% din consumatori, în centrele raionale - 39% (diagrama 2). Există diferență mare în răspunsurile la întrebarea dacă este accesibil nivelul curent al tarifelor pentru alimentarea cu apă și canalizare. Au răspuns afirmativ 79% din chișinăuieni și 54.3% din locuitorii altor orașe, media pe republică fiind de 62,5% (diagrama 3).

De faptul că tarifele pentru apă nu prezintă o povară deosebită și că majorarea lor este de fapt așteptată, îl confirmă răspunsurile la o altă întrebare: „Cum considerați că vor evolua tarifele în viitorul apropiat?”. Și în Chișinău, și în celelalte orașe, circa 75% de consumatori consideră că ele vor crește (diagrama 4).

**Diagrama 3** Accesibilitatea serviciilor

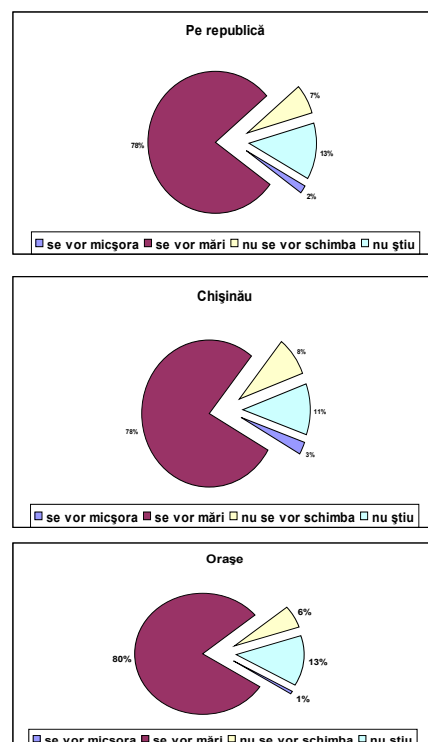


**Diagrama 2**  
Nivelul de satisfacție față de calitatea serviciilor prestate



Nu există o opinie clară a consumatorilor de apă în ceea ce privește instituția responsabilă de aprobarea tarifelor. Conform legislației actuale, prerogativa aceasta aparține consiliilor, orașenești, municipale. Cetățenii din Chișinău consideră că mai bine ar fi să se ocupe de aprobarea tarifelor o instituție guvernamentală, de tipul ANRE - 29% din cei chestionați au ales varianta dată. 21% din ei sunt de părerea că tarifele trebuie să le stabilească furnizorul de apă, 20% au mai multă încredere în primărie și 18% confirmă dreptul legal al consiliilor locale de stabilire a tarifelor. Astfel de situație, când

**Diagrama 4** Evoluția tarifelor



consiliile locale ocupă ultimul loc în preferințele consumatorilor de apă la capitolul dreptul de aprobare a tarifelor se explică, probabil, prin nemulțumirea populației față de suportul insuficient acordat întreprinderii ACC din partea aleșilor poporului. Soluționarea acestei probleme la alt nivel, mai operativ, mai profesionist de către o agenție relativ independentă pare a fi varianta preferabilă chiar și a membrilor consiliilor locale. Proiectul hotărârii Parlamentului cu această propunere a fost discutat în ședința legislativului suprem, dar nu a obținut susținere suficientă și a fost înapoiat autorilor.

Studiul de referință a atestat cunoașterea insuficientă de către consumatori a mecanismului de elaborare și aprobare a tarifelor pentru serviciile la apă și canalizare. Doar 7% din participanții la sondaj au recunoscut că știu bine metodologia respectivă, 49,5% din ei au răspuns că știu câte ceva, cei mai sinceri – 43,5% - au recunoscut că nu cunosc nimic privitor la mecanismul elaborării și aprobării tarifelor.

Faptul că tarifele la serviciile de apă și canalizare pentru agenții economice și alte persoane juridice sunt de câteva ori mai mari decât pentru consumatorii casnici îi preocupă doar pe 23,4% din cei chestionați. Situația actuală este considerată normală de către 49,5% din cetățenii urbei, încă o parte – 27,1% din ei - nu se poate pronunța asupra acestei probleme. Această politică de finanțare încrucișată, promovată cu insistență de autoritățile de stat, provoacă critica analiștilor locali și străini, care recomandă insistent instituțiilor de stat abilitate să excludă practica pângubitoare de impunere a greutății principale pe spatele producătorilor pentru că, în ultimă instanță, acest tarif înalt este trecut în prețul mărfii sau a serviciului prestat.

Când a fost pusă întrebarea despre variantele preferabile de susținere a părților vulnerabile ale populației, în cazul majorării tarifelor, a predominat răspunsul, care este ecou al trecutului nu prea îndepărtat. Aproape jumătate din participanții la studiu (44,4%) consideră că trebuie aplicate tarife preferențiale pentru

acești cetățeni. Dar această variantă nu pune restricții la volumul de apă consumat și atunci pierderile întreprinderii prestatoare de servicii pot crește considerabil. Acordarea subsidiilor lunare fixe în bani este preferată de către 28% din consumatori. Anume pe calea aceasta se merge în multe orașe ale țării, inclusiv și în Chișinău. Furnizarea gratuită a unui volum stabilit de apă pentru o persoană a fost aleasă ca variantă bună de către 24,8% din intervieuați.

Nu au fost surprinzătoare răspunsurile la întrebarea: „Care ar fi căile de îmbunătățire a activității întreprinderii apă-canal?” Cei mai mulți, 31,3% din consumatori, au considerat că întreprinderea trebuie supusă privatizării. Aceasta este un rezultat al discuțiilor publice privind direcțiile de dezvoltare a economiei naționale, inclusiv și a întreprinderilor monopoliste, din care face parte S.A. „Apă Canal Chișinău”. Contractul de management este considerat preferențial de către 17,3% din cei supuși sondajului, 10,7% din aceștia consideră mai reușită varianta transmiterii întreprinderii în concesiune. Este ceva real contractul de concesiune întrucât există legea respectiva și chiar unele experiențe în domeniul dat. Dacă ne-am referi la nivelul de satisfacție față de modul cum gestionează întreprinderea actuala echipă managerială, atunci numărul celor care doresc ca ea să fie înlocuită (13,6% din cel total) este ceva mai mic decât cel care consideră că nu sunt necesare modificări - 16,8%.

Din segmentele procesului tehnologic de alimentare cu apă și evacuare a apelor uzate, care merită în primul rând atenție, participanții la sondaj au menționat următoarele:

- furnizarea permanentă a apei – 8,9%;
- îmbunătățirea calității apei – 86%;
- evacuarea apelor reziduale – 43,5%;
- tratarea apelor uzate – 56,1%;
- nu s-au putut pronunța – 0,9%.

Este vizibilă preocuparea consumatorilor din capitală de problema calității apei. Din momentul când nu

mai ducem lipsă de apă pe parcursul anului, pe prim plan se situează impactul ei asupra sănătății în contextul mediului urban destul de poluat cu emisii toxice, zgomot, consumând produse alimentare de import etc.

Consumatorii, în felul lor, ceva deosebit de echipa de conducere, văd rezervele de îmbunătățire a situației financiare a întreprinderii ACC. Ei consideră ca cea mai sigură cale de reducere a cheltuielilor este micșorarea pierderilor de apă - 67,8% din respondenți au ales această măsură. Și asta de atâta că zilnic ei sunt martori oculari a rupturilor și scurgerilor de apă din rețele. Mai puțin vizibile, însă nu mai puțin dăunătoare, sunt pierderile de apă din subsolurile blocurilor locative despre care se știe bine, dar pentru lichidarea cărora nu se întreprinde aproape nimic. Trecerea treptată a rețelelor interne de apă în gestiunea întreprinderii ACC poate schimba situația spre bine.

Un moment-cheie pentru reformarea sistemului de management al întreprinderii ACC este relația între prestatorul de servicii și consumatorul final. Până la moment nu există formal înțelegere directă între aceștia, chiar dacă populația achită facturile prezentate de ACC și astfel recunoaște că are obligații financiare față de furnizorul apei. Întrebați dacă se dorește încheierea contractelor directe cu întreprinderea ACC, majoritatea consumatorilor, sau circa 80% din ei, a răspuns afirmativ. 15% din respondenți nu au o părere definitivă despre necesitate contractului direct, iar 5% nu doresc astfel de relații. Fără îndoială, semnarea contractelor va complica considerabil activitatea întreprinderii ACC, vor apărea probleme noi, se vor cere soluții necunoscute până la moment. Dar consumatorii vor fi mai protejați decât în trecut. La rândul său, întreprinderea va avea pârghii mult mai eficiente pentru a asigura plata serviciilor. Exemple de relații contractuale directe în domeniul alimentării cu apă și canalizare există deja în Moldova și implementarea acestei practici în Chișinău este destul de reală.

## CAPITOLUL 6.

# Considerații privind experiența internațională de management durabil al sistemelor de alimentare cu apă și canalizare<sup>2</sup>

De regulă, în țările OECD, formele de proprietate și de gestionare a întreprinderilor din domeniul alimentării cu apă și canalizare sunt diverse. Există întreprinderi municipale, private, mixte. Se atestă cazuri de procurare a pachetului de control al acțiunilor de către companii străine. Se practică darea în arendă și concesiunea acestor întreprinderi, precum și contractele de management.

Experiența țărilor dezvoltate demonstrează că întreprinderile de apă și canalizare își asigură autonomie financiară deplină de pe seama tarifelor respective pentru serviciile prestate. Proiectele de reconstrucție a întreprinderilor sunt, de regulă, finanțate din mijloacele proprii. Unele excepții se fac pentru obținerea finanțării sectorului apă și canalizare din bugetul central (federal), precum și alocarea granturilor din fondurile de protecție a mediului unor întreprinderi mari și mici.

Țările vecine se află la diferite etape de reformare a sistemelor de alimentare cu apă și canalizare. Polonia, România, Bulgaria au preluat majoritatea standardelor acestor țări, au beneficiat de alocații financiare substanțiale din partea Uniunii Europene și au soluționat o bună

parte a problemelor alimentării cu apă. Ucraina, Rusia, Bielarusi se confruntă cu aceleași greutăți ca și Republica Moldova: degradarea avansată a rețelelor, pierderi mari de apă, deficitul acut de mijloace financiare pentru redresarea situației în sectorul dat. Cu suport internațional, în țările respective se implementează un șir de proiecte pilot menită să demonstreze necesitatea modificării radicale a relațiilor de producție, schimbarea politicilor de finanțare și protecție socială a consumatorilor de apă. Procesul a demarat în anul 2000, cu desfășurarea la Almatâ, Kazahstan, a primei conferințe ministeriale în problemele reformării sectorului de alimentare cu apă și canalizare a țărilor EECAM (Europei de Est, Caucaz și Asia Mijlocie).

Sursele principale de apă potabilă în majoritatea țărilor dezvoltate sunt râurile și rezervoarele naturale, precum și apele de profunzime. Fântânile de mină și cișmelele nu sunt considerate surse sigure de apă potabilă. Cu unele excepții, apele din puțurile arteziene sunt utilizate în scopuri potabile fără tratare suplimentară, trecând doar un proces de dezinfectare. Forarea puțurilor arteziene se efectuează exclusiv cu autorizarea structurilor de mediu din teritoriu și numai în cazul când în localitate lipsesc sisteme centrali-

zate de alimentare cu apă caldă. În țările CSI, populația rurală continuă să utilizeze în scopuri potabile apa din fântâni și izvoare în pofida faptului că cea mai mare parte a acestora sunt poluate chimic și microbiologic.

Multe bazine de acumulare a apei pentru pomparea ei ulterioară la instalațiile de filtrare sunt monitorizate la distanță cu ajutorul senzorilor, care în permanență furnizează date privind concentrațiile diferitor substanțe în apă. După evenimentele tragice din 11 septembrie 2001 care au avut loc în SUA, bazinele respective au un regim de pază special, pentru a nu admite atacuri teroriste, se interzice scăldatul și pescuitul.

Din motive de securitate ecologică, la întreprinderile de apă și canalizare este interzisă utilizarea clorului lichid în calitate de dezinfectant. Transportarea și păstrarea lui implică riscuri mari pentru natură și sănătatea oamenilor, iar compușii care se obțin în urma reacției clorului cu substanțele organice din apă sunt deosebit de toxice. În calitate de dezinfectant se folosesc alte substanțe ce conțin clor, cum ar fi hipocloritul de sodiu, nitrometilaminul, tricloraminul și altele, care sunt mai eficiente și mai puțin nocive.

Concomitent cu metodele clasice, se practică pe larg tratarea apei potabile prin ozonare, prelucrarea cu raze ultraviolete, trecerea prin filtrele cu membrană. Acestea asigură un înalt grad de purificare a apei, fapt ce permite utilizarea ei, fără restricții și tratare suplimentară, în toate domeniile economiei naționale, inclusiv industria alimentară.

Majoritatea întreprinderilor de apă și canalizare dispun de sisteme automatizate de dirijare a proceselor tehnologice. Rețelele sunt dotate cu senzori pentru controlul presiunii, contoarele consumatorilor - cu emițătoare pentru înregistrarea la distanță a indicațiilor acestora. Acest fapt conduce la asigurarea calității înalte a serviciilor prestate, reducerea numărului personalului,

<sup>2</sup> Materialul dat este rezultatul studiului efectuat în perioada vizitei de stagiere în SUA, în vara anului 2006.

la creșterea eficienței activității întreprinderii.

Aprobarea tarifelor la serviciile de apă și canalizare, elaborate de prestator și consultate cu publicul larg este efectuată de către Consiliul de Administrare al întreprinderii, componența căruia este confirmată de către Consiliul local. Cuantumul lor asigură prestatorului un profit de 10-11% pentru ca întreprinderea să fie competitivă și atractivă pentru investitori.

Prestarea serviciilor către consumatori se efectuează în temeiul contractelor individuale. Răuplatnicii sunt preîntâmpinați în scris de întreprindere și dacă nu achită datoriile în termenele stabilite sunt debransați de la rețea fără decizia instanței judecătorești. De regulă, fiecare asemenea caz este examinat aparte, multor datornici li se oferă vacanță de plată și chiar unele facilități pentru achitarea datoriilor.

Nămolul obținut în urma proceselor de sedimentare este prelucrat în metan-tancuri pentru obținerea biogazului care servește drept combustibil la producerea energiei termice și electrice. Deshidratarea nămolului se efectuează prin metodele de centrifugă, filtr-pres și termică până la umeditatea de 60-30%, după care imediat este încărcat și evacuat în afara localității. Cel mai frecvent, aceste deșeuri organice sunt utilizate în agricultură pentru fertilizarea solurilor însăși și cu culturi tehnice și furajere. În cazuri specifice, nămolul este depozitat la gropile de gunoi împreună cu deșeurile menajere.

Pentru diminuarea mirosului pestilențial emis de SEB-uri, apele uzate sunt tratate la intrare în stație cu substanțe deodorante, cum ar fi hipocloritul de sodiu. Unui tratament similar este supus și nămolul după prelucrarea lui finală, înainte de a fi evacuat de pe teritoriul întreprinderii.

## CAPITOLUL 7.

### Unele perspective de dezvoltare a sistemelor de alimentare cu apă și canalizare în Planul Urbanistic General al municipiului Chișinău

În Planul Urbanistic General, aprobat la 23 martie 2007, la Politica 01-1 „Asigurarea capacității și calității de alimentare cu energie și utilități” (1.9), sunt incluse următoarele programe și proiecte:

- Reabilitarea Stației de apă Nistru și construcția unui nou bransament cu captarea apei din fluviul Nistru (Dubăsarii Vechi);
- Reconstrucția stațiilor de tratare (clorurare) a apei potabile;
- Modernizarea stațiilor de pompare și hidrofor și reabilitarea rezervoarelor de apă;
- Reabilitarea complexului de puțuri arteziene din lunca fluviului Nistru;
- Înlocuirea și modernizarea conductelor degradate de distribuție a apei;
- Reabilitarea rețelelor cu grad sporit de uzură;
- Dotarea serviciilor de alimentare cu apă cu sisteme automate de dirijare a proceselor tehnologice;
- Reabilitarea sistemului de canalizare;
- Reconstrucția Stației de epurare;
- Reabilitarea obiectivelor la Stația de epurare a municipiului Chișinău;
- Modernizarea stațiilor de pompare și reabilitarea construcțiilor bazinelor și anexelor pentru apele uzate;
- Reabilitarea rețelelor de canali-

zare de cartier;

- Extinderea rețelei de canalizare;
- Dotarea sistemului de epurare a apelor și obiectivelor de canalizare cu sistem automatizat de dirijare a proceselor tehnologice;
- Dotarea exploatarii sistemului de evacuare a apelor uzate cu echipament.

La o analiză atentă a măsurilor preconizate în PUG se poate constata detalizarea excesivă a activităților specifice întreprinderii și, totodată, lipsa în această listă a unor programe municipale care ar asigura cu adevărat funcționarea durabilă a sistemelor de alimentare cu apă și de canalizare, ar diminua impactul activităților dăunătoare mediului și sănătății. Se impune includerea unor așa proiecte ca evacuarea și depozitarea ecologică a nămolului acumulat la SE, construcția colectorului orășenesc pentru apele meteorice și a Stației de epurare a acestor ape, înlocuirea clorului cu hipoclorit de sodiu în calitate de dezinfectant, altele. Nu se conturează clar din care surse financiare se vor realiza proiectele incluse în PUG, problema tarifelor este evitată, alte mecanisme financiare lipsesc. Perfecționarea relațiilor de management dintre Consiliul municipal și operatorul monopolist de servicii în PUG nu este o prioritate, rămân neschimbate și relațiile prestator-consumator.

## CAPITOLUL 8.

### Concluzii

1. Activitatea în regim aproape de normal și prestarea serviciilor de alimentare cu apă și canalizare relativ calitative este rezultatul eforturilor susținute parțial de colectivul întreprinderii ACC, parțial de către Consiliul municipal Chișinău. Dar consecințele acestor eforturi, de multe ori inconsecvente, se pot răsfrânge nefast asupra stării factorilor de mediu și resimțite în viitorul apropiat de către consumatori și bugetul municipal.

2. Criza economică, sărăcia populației a impus o evidență mai bună a apei prin instalarea contoarelor în aproape toate apartamentele din municipiu. Dar acest proces a condus, dintr-o parte, la reducerea consumului de apă de către populație, din altă parte, la formarea deferenței de volum între indicațiile contoarelor de branșament și suma indicațiilor contoarelor de apartamente și, respectiv, la diminuarea venitului întreprinderii.

3. Sistemele de alimentare cu apă și canalizare continuă să degradeze, pierderile de apă în rețea sunt mari, ca rezultat, se produce poluarea apelor freactice și de suprafață cu nutrienți și alte substanțe chimice, cu microbi patogeni, se intensifică fenomenul de subinundație, crește riscul alunecărilor de teren.

4. Una din cauzele principale ale situației deplorabile este lipsa la nivel de Consiliu municipal a unei strategii financiare care ar asigura dezvoltarea durabilă a sectorului de alimentare cu apă și canalizare. Elaborarea în prezent a documentului respectiv pentru întreaga republică în cadrul unui proiect cu finanțare internațională se efectuează fără implicarea suficientă a reprezentanților întreprinderilor interesate și a experților independenți.

5. Politica tarifară din trecut și prezent, influențată covârșitor de circumstanțele electorale, nu contribuie la redresarea situației, ci dimpotrivă, o agravează. Chiar dacă achitățile cu-

rente ale populației pentru servicii atinge cota de 90%, consumatorii industriali, cu datorii istorice enorme, continuă să nu-și onoreze obligațiile, identifică și utilizează surse alternative de apă potabilă și industrială, mai ieftină decât cea livrată de întreprinderea specializată. Astfel, situația economico-financiară a întreprinderii devine și mai dificilă.

6. Se atestă o atitudine mai redusă a autorităților față de activitatea sistemelor de canalizare și epurare în comparație cu cea vizată de sistemele de alimentare cu apă. Proiectarea reconstrucției SE Chișinău s-a efectuat cu mare întârziere, nu au fost identificate sursele de finanțare a acestui proiect costisitor. Până la moment, rămâne incertă soluția referitoare la cele 600 m<sup>3</sup> de mc de nămol acumulat la SE, care în anotimpul cald al anului va provoca din nou disconfort permanent din cauza mirosului insuportabil.

7. Procesele tehnologice la stațiile de tratare a apei potabile și a apelor uzate sunt depășite. În calitate de dezinfectant, ca și zeci de ani în urmă, se folosește clorul lichid care prezintă pericol deosebit pentru mediu și sănătate. Transportul apei se efectuează prin țevi necorespunzătoare condițiilor igienice și de mediu, fapt ce generează riscul poluării secundare a apei potabile.

8. Crearea Direcției relații cu publicul în cadrul întreprinderii nu a soluționat definitiv problema insuficienței de informații privind activitatea curentă, greutățile cu care se confruntă echipa managerială, pașii ce urmează să-i întreprindă aceasta pentru a nu admite o eventuală catastrofă. Persistă neîncrederea consumatorilor față de costul real și cuantumul tarifelor.

9. Relațiile dintre Consiliul municipal Chișinău și proprietarul rețelelor pentru apă și canalizare, în persoana întreprinderii „Apă Canal Chișinău”, nu corespund într-un total cerințelor actuale, ultima având un grad redus

de autonomie. În condițiile deficitului acut de mijloace financiare, dependența de deciziile autorității publice locale a unicului operator de servicii respective este deplină.

10. Rolul consumatorilor de apă în procesul de reformare a sistemelor de alimentare cu apă și canalizare este subestimat, fiind redus doar la achitarea tarifelor. Încheierea contractelor individuale între furnizor și fiecare consumator în parte se vede a fi o perspectivă îndepărtată. Astfel, populația, practic, nu va putea în viitorul apropiat să-și apere în măsură deplină interesele proprii, să-i impună prestatorului condiții de îmbunătățire a calității serviciilor.

### Propuneri

#### A. De ordin tehnico-organizatoric

1. Crearea unor rezerve sigure de apă pentru alimentarea municipiului Chișinău. Realizarea măsurilor necesare pentru reglarea debitului r. Nistru, în caz de aluviu și secetă, precum și restabilirea funcționalității celor 60 de puțuri arteziene menite să asigure cu apă orașul, în caz de accident ecologic în fluviul Nistru.

2. Excluderea utilizării clorului lichid ca dezinfectant în procesele tehnologice de tratare a apei potabile și a celor uzate. Procurarea instalației industriale pentru producerea hipocloritului de sodiu și utilizarea acestui compus la toate stațiile de epurare din țară. Identificarea surselor alternative de finanțare a acestui proiect, inclusiv NATO, OSCE, interesate în consolidarea securității ecologice regionale.

3. Diversificarea tehnologiilor industriale de condiționare a apei potabile pentru consumul populației. Utilizarea filtrelor cu membrane pentru tratarea apei în localitățile suburbane, unde ea conține concentrații excesive de diferite săruri. Instalarea filtrelor de aer la toate stațiile de tratare a apei potabile care utilizează ca dezinfectant compușii clorului.

4. Implementarea la S.A. „Apă-Canal Chișinău” a sistemului auto-

matizate de dirijare a proceselor tehnologice cu montarea senzorilor pentru controlul presiunii apei în rețea, instalarea contoarelor cu emițătoare pentru înregistrarea la distanță a consumului de apă, detectoarelor pentru depistarea pierderilor în rețea, etc.

5. Elaborarea și implementarea unui program municipal cu privire la înlocuirea țevilor vechi din asbest și metal cu țevi noi din plastic, finanțarea parțială a acestor activități din contul beneficiului obținut de către întreprinderi, parțial din alte surse.

6. Implementarea tehnologiilor avansate de tratare a apelor și a sedimentului de nămol. Utilizarea preparatelor chimice inofensive și biologice pentru eficientizarea proceselor de epurare a apelor uzate și diminuarea impactului negativ asupra mediului și sănătății, inclusiv a mirosului pestilențial emis de SE.

7. Proiectarea și construirea în Chișinău a rețelelor orășenești pentru colectarea și prelucrarea la SE a apelor meteorice.

8. Stimularea proiectării și construcției unor rețele alternative de producere și comercializare a apei potabile calitative obținute prin filtrare industrială.

9. Intensificarea controlului de către stat a activităților de proiectare, forare și dare în exploatarea a puțurilor arteziene.

## B. De ordin economico-financiar

10. Reexaminarea tarifelor pentru serviciile de apă și canalizare cu eliminarea finanțării încrucișate, când tarifele pentru agenții economici sunt de câteva ori mai mari decât pentru ceilalți consumatori. Determinarea cuantumului tarifelor care ar asigura recuperarea deplină a cheltuielilor întreprinderilor de profil, inclusiv a investițiilor capitale pentru programele de reconstrucție, și rată de profit a acestora de 10%. Implicarea reală a publicului interesat în procesul de elaborare și aprobare a noilor tarife.

11. Stabilirea relațiilor juridice directe între S.A. „Apă-Canal Chișinău” și consumatori prin semnarea contractelor bilaterale de pre-

stare a serviciilor, inclusiv de deservire a rețelelor interioare, cu specificarea obligațiilor și responsabilităților ambelor părți.

12. Identificarea surselor financiare pentru reconstrucția capitală a SE.

13. Alocarea mijloacelor financiare necesare pentru evacuarea depozitarea și ecologică sigură a nămolului de pe platformele SE Chișinău.

14. Redresarea procesului de elaborare și aprobare a contractelor de management încheiate între consiliile municipale, orășenești și întreprinderile prestatoare de servicii de apă și canalizare, inclusiv în mun. Chișinău.

15. Urgentarea elaborării Strategiei de finanțare a domeniului alimentare cu apă și canalizare, realizarea acestui proiect în parteneriat cu toate părțile interesate, inclusiv asociațiile locatarilor, ONG-urile de mediu, etc..

Propunerile expuse mai sus sunt adresate, în primul rând, Consiliului municipal Chișinău, de deciziile căruia depinde în cea mai mare măsură stabilizarea, apoi redresarea treptată, a situației în domeniul alimentării cu apă și canalizării. Un șir de măsuri urmează să întreprindă instituțiile centrale cărora le aparține funcția de reglementare a relațiilor între autoritățile publice locale și prestatorul de servicii, de modificare a mecanismelor financiare, de protecție socială a consumatorilor, altele. Sarcini nu mai puțin complicate îi revin echipei manageriale a S.A. „Apă-Canal Chișinău” care, de rând cu asigurarea funcționării în regim normal a sistemelor existente, urmează să reformeze relațiile cu consumatorii casnici și industriali, să reducă pierderile de apă și consumul de energie, să diminueze impactul asupra mediului cauzat de apele uzate. Reprezentanții societății civile vor prelua unele propuneri pentru efectuarea studiilor suplimentare privind căile de eficientizare a activității întreprinderii, informare adecvată a publicului privind situația existentă în domeniu, implicarea în procesul de aducere a tarifelor la nivelul cheltuielilor reale cu instituirea mecanismelor sigure de protecție a păturilor vulnerabile ale populației.

## Surse consultate

### 1. Literatura

- 1.1. Legi, hotărâri, alte acte normative ale Republicii Moldova privind protecția mediului. Chișinău, 2005. Volumele I-II.
- 1.2. Municipal Water and Wastewater Sector in Moldova. Environmental Financing Strategy. Paris, 2000.
- 1.3. Sivaev S., Rodionov A., Analiza comparativă a rezultatelor cercetării indicative a întreprinderilor apă-canal din CSI. Moscova, 2002.
- 1.4. Uzina de apă Chișinău. Chișinău, 2002.
- 1.5. Ghid privind protecția consumatorilor și implicarea publicului în procesul de reformare a domeniului alimentare cu apă și de canalizare. Paris, 2002.
- 1.6. Strategiile financiare pentru alimentarea cu apă și infrastructura de mediu. Paris, 2003.
- 1.7. Informația privind situația economico-financiară a întreprinderilor de alimentare cu apă și canalizare pe 9 luni 2006. Chișinău, 2006.
- 1.8. Monitoring economico-financiar al întreprinderilor de alimentare cu apă și canalizare. Chișinău, 2005.
- 1.9. Planul Urbanistic General, proiect. Chișinău, 2007, variantă electronică.
- 1.10. Metodologia determinării, aprobării și aplicării tarifelor pentru serviciile publice de alimentare cu apă, de canalizare și epurare a apelor uzate, aprobată prin Hotărârea Consiliului de Administrare a ANRE nr. 164 din 29.11.2004. Chișinău, 2005.
- 1.11. Buletinul „Cronica apelor”, nr.7. Chișinău, 2007.
- 1.12. Strateia de alimentare cu apă și de canalizare a localităților Republicii Moldova. Proiect.

### 2. Scheme, hărți, diagrame

- 2.1. Alimentarea cu apă.
- 2.2. Canalizarea menajeră.
- 2.3. Subinundații.
- 2.4. Alunecări de teren.
- 2.5. Tarifele pentru apă și canalizare. Prezentare. Anexa 2.

### 3. Studii

- 3.1. Alternativele alimentării cu apă potabilă. August-octombrie 2005. Organizația Teritorială Chișinău a Mișcării Ecologice din Moldova cu suportul financiar al Ambasadei Regatului Olanda la Kiev.
- 3.2. Gestionarea sistemelor centralizate de alimentare cu apă și canalizare și elaborarea mecanismelor adecvate de stabilire a tarifelor pentru serviciile prestate. Ianuarie-martie 2006. Organizația Teritorială Chișinău a Mișcării Ecologice din Moldova cu suportul financiar al Ministerului Ecologiei și Resurselor Naturale.

**Tabelul nr.1** Tarifele pentru apă și canalizare, situația la 01.04.2006

	Alimentarea cu apă			Canalizarea		
	tarif mediu	Pentru populație	Pentru agenți economici	tarif mediu	Pentru populație	Pentru agenți economici
S.A."Apă-Canal"Chișinău	1,44	1,96	11,30	1,45	0,66	3,60
SRL"Stăuceni Service"	3,30	2,40	11,30	1,29	1,26	12,90
ÎM"RCL"Cricova						
IM"Apă-Canal"Anenii Noi	5,41	4,50	19,55	11,76	4,00	35,48
ÎM"Comunservice"Criuleni	6,39	6,00	16,24	6,93	5,64	15,33
ÎS"Apă-Canal"Strășeni	5,06	5,00	20,00	4,73	2,00	10,00
ÎMDC Cojușna						
ÎMC"Flori-Service"	4,55	3,49	12,43	2,66	1,58	3,96
ÎM"Regia Apă-Canal"Bălți	5,56	5,56	5,56	2,14	0,60	2,14
ÎM DPGLC Fălești						
ÎM"GC"Glodeni						
IM"Apă-Canal"Rîșcani						
DP"Apă-Canal"Șingerei	6,07	4,50	25	6,66	5,00	25,00
IM"Apă-Canal"Cahul	8,99	5,35	26,63	4,64	1,35	5,00
IM"Apă-Canal"Canemir	6,36	6,36	8,45	2,53	2,53	4,53
IM"Apă-Canal" Taraclia						
IM"Apă-Canal"Edineț	9,13	6,40	10,20	7,24	4,10	8,10
ÎM"GC"Briceni		8,35	21,50		7,45	15,00
ÎM"LC" Lipcani						
IM"Apă-Canal"Dondușeni	10,00	9,10	12,50	6,35	5,20	12,00
IM"Apă-Canal"Basarabasca	4,32	3,00	33,75	4,51	2,75	31,25
ÎM DPGLC Leova	6,30	5,00	22,65	7,07	5,70	20,53
ÎM"Amen Ver" Hîncești	8,33	4,95	37,00	8,84	2,00	15,67
ÎM Regia" Apă-Canal"Orhei	8,60	7,50	18,18	6,08	1,50	15,00
ÎM" Apă-Canal"Rezina						
DM"Apă-Canal"Telenești	6,47	5,00	20,44	8,05	6,10	12,94
ÎM" Apă-Canal"Drochia		2,00	10		3,50	20,00
SA"Service Comunale" Florești						
ÎM"DAC" Soroca	5,37	3,00	13,26	8,39	3,50	33,80
ÎM" Apă-Canal"Căușeni	6,31	4,50	33,00	7,46	4,00	23,00
DP" Apă-Canal"Ștefan Vodă	15,39	9,00	48,74	10,89	4,50	18,50
ÎM" Apă-Canal"Ungheni	4,01	1,93	9,00	4,63	2,73	9,00
ÎM" Apă-Canal"Vulcănești		7,50	26,20		7,50	25,12

**Tabelul nr. 2** Dinamica tarifulor, lei/mc

Nr. d/o	Denumirea întreprinderii	2003						2004						2005					
		Alimentarea cu apă			Canalizarea			Alimentarea cu apă			Canalizarea			Alimentarea cu apă			Canalizarea		
		Tarif mediu	Populația	Ag. economici	Tarif mediu	Populația	Ag. economici	Tarif mediu	Populația	Ag. economici	Tarif mediu	Populația	Ag. economici	Tarif mediu	Populația	Ag. economici	Tarif mediu	Populația	Ag. economici
1	SA „Apă-Canal Chișinău”	3,83	2,65	7,89	1,86	0,55	5,33	4,13	1,96	11,3	1,35	0,66	3,6	4,13	1,96	11,3	1,35	0,66	3,6
2	ÎM „Regia Apă-Canal” Bălți	5,56	5,56	5,56	2,14	0,6	2,14	5,56	5,56	5,56	2,14	0,6	2,14	5,56	5,56	5,56	2,14	0,6	2,14
3	ÎM „Apă-Canal” Strășeni	5,06	5,0	20,0	4,73	2,0	10,0	5,06	5,0	20,0	4,73	2,0	10,0	5,06	5,0	20,0	4,73	2,0	1,0
4	ÎM „Apă-Canal” Cricova	3,57	2,1	8,72	5,16	1,3	8,01	3,57	2,1	8,72	5,16	1,3	8,01	3,57	2,1	8,72	5,16	1,3	8,01
5	ÎM „Apă-Canal” Vulcănești	4,76	3,8	26,2	6,26	4,0	25,12	5,07	4,1	26,2	6,46	4,2	25,12	5,07	4,1	26,2	6,46	4,2	25,12
6	ÎM „Direcția de ape ducte și canalizare” Drochia	6,13	6,0	10,0	3,49	2,0	10,0	6,13	6,0	10,0	3,49	2,0	10,0	6,13	6,0	10,0	3,49	2,0	10,0
7	ÎM „Direcția de producție Apă-Canal” Telenești	4,48	3,5	19,08	4,32	3,12	11,94	6,47	5,0	20,44	8,05	6,1	12,94	6,47	5,0	20,44	8,05	6,1	12,94
8	ÎM „Direcția de producție Apă-Canal” Fălești	3,3	2,9	11,0	1,15	1,1	3,55	3,3	2,9	11,0	1,15	1,1	3,55	6,81	5,0	22,0	3,69	2,0	8,0
9	SA „Service –Comunale” Florești	6,03	5,0	7,12	6,73	4,0	9,69	6,03	5,0	7,12	6,73	4,0	9,69	6,25	5,0	7,12	6,86	4,0	9,69
10	ÎM „Gospodăria Comunală” Glodeni	6,06	5,05	12,77	8,9	8,0	15,11	8,11	7,0	15,49	9,07	8,0	14,52	7,47	6,50	13,94	8,2	6,9	15,24

**Anexa nr.1**

Lista actelor normative care asigură activitatea întreprinderilor pentru alimentarea cu apă și canalizare

1. Codul apelor al Republicii Moldova aprobat prin Legea nr.1532-XI din 22.06.1993.
2. Legea Republicii Moldova privind protecția mediului înconjurător nr. 1515-XI din 16.06.1993.
3. Legea Republicii Moldova despre asigurarea sanitaro-epidemiologică a populației nr.1513-XII din 16.06.1993.
4. Legea Republicii Moldova privind plata pentru poluarea mediului nr. din 25.02. 1998.
5. Legea Republicii Moldova privind apa potabilă nr. 272-XIV din 10.02.1999
6. Legea Republicii Moldova privind serviciile publice de gospodărie comunală nr. 1402-XV din 24.10.2002.
7. Legea Republicii Moldova privind condominiului în fondul locativ nr. 913-XIV din 30.03.2000.
8. Legea Republicii Moldova privind protecția consumatorului nr.105-XV din 13.03.2003.
9. Hotărârea Guvernului Republicii Moldova nr. 656 din 27.05. 2002 „Cu privire la aprobarea Regulamentului-cadru privind folosirea sistemelor comunale de alimentare cu apă și de canalizare”.
10. Hotărârea Guvernului Republicii Moldova nr.191 din 19.02.2002 despre aprobarea Regulamentului cu privire la modul de prestare și achitare a serviciilor locative, comunale și necomunale pentru fondul locativ, contorizarea apartamentelor și condițiilor deconectării acestora de la sistemele de încălzire și alimentare cu apă.
11. Hotărârea Guvernului RM nr. 1406 din 30.12.2005 „Cu privire la aprobarea Programului de alimentare cu apă și de canalizare a localităților din Republica Moldova până în anul 2015”.
12. Instrucțiunea privind calculul plății pentru poluarea mediului în Republica Moldova din 17.04.2000.
13. Metodologia de calculare, coordonare și aplicare a tarifulor la serviciile de alimentare cu apă și canalizare, aprobată prin Hotărârea nr. 164 a Consiliului de administrație a ANRE din 29.11.2004.
14. Statutul întreprinderii.